



T.C.  
İSCEHİSAR KAYMAKAMLIĞI  
İlçe Millî Eğitim Müdürlüğü



Sayı : E-51986887-020-126243859  
Konu : 2024-2028 Stratejik Planları

07.02.2025

İSCEHİSAR İLÇE MİLLÎ EĞİTİM MÜDÜRLÜĞÜNE

İlgi : a) 5018 sayılı Kamu Malî Yönetimi Ve Kontrol Kanunu.  
b) Bakanlığımızın 2022/21 sayılı Millî Eğitim Bakanlığı 2024-2028 Stratejik Plan Hazırlık Çalışmaları Genelgesi.

İlgi (a) Kamu Malî Yönetimi Ve Kontrol Kanununun dokuzuncu maddesi gereği kamu idarelerinin stratejik planlarını hazırlamaları gerektiği belirtilmiştir.

Bu kapsamda Okul ve Kurumlarımızın Stratejik Plan Ekiplerince katılımcı yaklaşımlarla, ilgi (b) genelge doğrultusunda hazırlanan ekli 44 adet Stratejik Planın yayımlanması Müdürlüğümüzce uygun görülmektedir.

Makamlarınızca da uygun görülmesi halinde olurlarınıza arz ederim.

Ali YILDIRIM  
Şube Müdürü

OLUR  
Mustafa KOÇAK  
Kaymakam a.  
İlçe Millî Eğitim Müdürü

Ek: Okul ve Kurumların Stratejik Planları (44 Adet)

**Bu belge, güvenli elektronik imza ile imzalanmıştır.**

Doğrulama Kodu: BD803DC8-78EC-4AF9-9A45-533D6178D684

Doğrulama Adresi: <https://www.turkiye.gov.tr/meb-ebys>

İSCEHİSAR/AFYONKARAHİSAR  
Kep Adresi: [meb@hs01.kep.tr](mailto:meb@hs01.kep.tr)

Bilgi için: Cemal TÜREDİ  
Öğretmen  
Telefon No: (272) 341 30 99





**T.C. MİLLÎ EĞİTİM BAKANLIĞI**

**T.C.  
İSCEHİSAR KAYMAKAMLIĞI  
İscehisar Şehit Vural Şahin İlkokulu**

**2024-2028  
STRATEJİK PLANI**



**T.C**  
**İSCEHİSAR KAYMAKAMLIĞI**  
**İSCEHİSAR ŞEHİT VURAL ŞAHİN İLKOKULU MÜDÜRLÜĞÜ**

**2024-2028 STRATEJİK PLANI**



***“Eğitimdir ki bir milleti ya hür bağımsız, şanlı, yüksek bir topluluk halinde yaşatır, ya da milleti esaret ve sefaletе terk eder.”***

A handwritten signature in black ink, which appears to be "M. Atatürk".

**Mustafa Kemal ATATÜRK**

## Okul/Kurum Bilgileri

<b>İli:</b> AFYONKARAHİSAR		<b>İlçesi:</b> İSCEHİSAR	
<b>Adres:</b>	Şirinevler Mahallesi Smbl Sokak No:1/1	<b>Coğrafi Konum (link)</b>	<a href="http://sehitvuralsahinio.meb.k12.tr/tema/harita.php">http://sehitvuralsahinio.meb.k12.tr/tema/harita.php</a>
<b>Telefon Numarası:</b>	0,272,3414140	<b>Faks Numarası:</b>	
<b>e- Posta Adresi:</b>	<a href="mailto:761091@meb.k12.tr">761091@meb.k12.tr</a>	<b>Web sayfası adresi:</b>	<a href="http://sehitvuralsahinio.meb.k12.tr/">http://sehitvuralsahinio.meb.k12.tr/</a>
<b>Kurum Kodu:</b>	761091	<b>ğretim Şekli:</b>	Tam Gn

## SUNUŞ

Çağımız dünyasında her alanda yaşanan hızlı gelişmelere paralel olarak eğitimin amaçlarında, yöntemlerinde ve işlevlerinde de değişimin olması vazgeçilmez, ertelenmez ve kaçınılmaz bir zorunluluk haline gelmiştir. Eğitimin her safhasında sürekli gelişime açık, nitelikli insan yetiştirme hedefine ulaşılabilmesi; belli bir planlamayı gerektirmektedir.

Milli Eğitim Bakanlığı birimlerinin hazırlamış olduğu stratejik planlama ile izlenebilir, ölçülebilir ve geliştirilebilir çalışmaların uygulamaya konulması daha da mümkün hale gelecektir. Eğitim sisteminde planlı şekilde gerçekleştirilecek atılımlar; ülke bazında planlı bir gelişmenin ve başarmanın da yolunu açacaktır.

Eğitim ve öğretim alanında mevcut değerlerimizin bilgisel kazanımlarla kaynaştırılması; ülkemizin ekonomik, sosyal, kültürel yönlerden gelişimine önemli ölçüde katkı sağlayacağı inancını taşımaktayız. Stratejik planlama, kamu kurumlarının varlığını daha etkili bir biçimde sürdürebilmesi ve kamu yönetiminin daha etkin, verimli, değişim ve yeniliklere açık bir yapıya kavuşturulabilmesi için temel bir araç niteliği taşımaktadır.

Bu anlamda, 2024-2028 dönemi stratejik planının; belirlenmiş aksaklıkların çözüme kavuşturulmasını ve çağdaş eğitim ve öğretim uygulamalarının bilimsel yönleriyle başarıyla yürütülmesini sağlayacağı inancını taşımaktayız. Bu çalışmayı planlı kalkınmanın bir gereği olarak görüyor; 2024-2028 yılları arasında içeren bu stratejik plânın hazırlanmasında her türlü özveriye gösteren, katkıda bulunan tüm paydaşlarımıza teşekkür ediyorum.

Bu plânın uygulanması ile birlikte okulumuz, daha kaliteli ve çağdaş eğitime bir adım daha yaklaşarak benimsemiş olduğumuz misyona, yine belirlemiş olduğumuz vizyonumuz ile ulaşacağımıza olan inancımı tazeliyor, idari personelimize, öğretmenlerimize, hizmetli ve öğrencilerimize 2024-2028 yılları arasında başarılar diliyorum.



Ahmet SEVİLMİŞ  
Başöğretmen  
Okul Müdürü

# İÇİNDEKİLER

<b>1. GİRİŞ VE STRATEJİK PLANIN HAZIRLIK SÜRECİ</b> .....	7
1.1. Strateji Geliştirme Kurulu ve Stratejik Plan Ekibi .....	7
1.2. Planlama Süreci .....	7
<b>2. DURUM ANALİZİ</b> .....	8
2.1. Kurumsal Tarihçe .....	8
2.2. Uygulanmakta Olan Planın Değerlendirilmesi .....	9
2.3. Mevzuat Analizi .....	9
2.4. Üst Politika Belgelerinin Analizi .....	11
2.5. Faaliyet Alanları ile Ürün ve Hizmetlerin Belirlenmesi .....	12
2.6. Paydaş Analizi .....	13
2.7. Kuruluş İçi Analiz .....	17
2.7.1. Teşkilat Yapısı .....	18
2.7.2. İnsan Kaynakları .....	19
2.7.3. Teknolojik Düzey .....	23
2.7.4. Mali Kaynaklar .....	23
2.7.5. İstatistik Veriler .....	25
2.8. Dış Çevre Analizi (Politik, Ekonomik, Sosyal, Teknolojik, Yasal ve Çevresel Çevre Analizi -PESTLE) .....	27
2.9. Güçlü ve Zayıf Yönler ile Fırsatlar ve Tehditler (GZFT) Analizi .....	28
2.10. Tespit ve İhtiyaçların Belirlenmesi .....	36
<b>3. GELECEĞE BAKIŞ</b> .....	37
3.1. Misyon .....	37
3.2. Vizyon .....	37
3.3. Temel Değerler .....	37
<b>4. AMAÇ, HEDEF VE STRATEJİLERİN BELİRLENMESİ</b> .....	38
4.1. Amaçlar .....	38
4.2. Hedefler .....	38
4.3. Performans Göstergeleri .....	39
4.4. Stratejilerin Belirlenmesi .....	39
4.5. Maliyetlendirme .....	48
<b>5. İZLEME VE DEĞERLENDİRME</b> .....	48
<b>6. Tablo/Şekil/Grafikler/Ekler</b> .....	49

# 1. GİRİŞ VE STRATEJİK PLANIN HAZIRLIK SÜRECİ

## 1.1. Strateji Geliştirme Kurulu ve Stratejik Plan Ekibi

**Strateji Geliştirme Kurulu:** Okul müdürünün başkanlığında, bir okul müdür yardımcısı, bir öğretmen ve okul/aile birliği başkanı ile bir yönetim kurulu üyesi olmak üzere 5 kişiden oluşan üst kurul kurulur.

**Stratejik Plan Ekibi:** Okul müdürü tarafından görevlendirilen ve üst kurul üyesi olmayan müdür yardımcısı başkanlığında, belirlenen öğretmenler ve gönüllü velilerden oluşur.

**Tablo 1. Strateji Geliştirme Kurulu ve Stratejik Plan Ekibi Tablosu**

Strateji Geliştirme Kurulu Bilgileri		Stratejik Plan Ekibi Bilgileri	
Adı Soyadı	Ünvanı	Adı Soyadı	Ünvanı
Ahmet SEVİLMİŞ	Okul Müdürü	İlyas ÇALIŞAN	Müdür Yard.
İlyas ÇALIŞAN	Müdür Yard.	Ayşe ÖZTÜRK	Öğretmen
Fatma GÜLEÇ ISLAK	Öğretmen	Ayşe SERÇEOĞLU	Öğretmen
Kadir MERMER	Ok.A.B.Baş.	Fatih AYHAN	Öğretmen
Murat ŞİMŞEK	Ok.A.B.Y.K.Ü	Sultan ÇAKMAK	Öğretmen
		Büşra POYRAZ	Öğretmen

## 1.2. Planlama Süreci:

2024-2028 dönemi stratejik plan hazırlanma süreci Strateji Geliştirme Kurulu ve Stratejik Plan Ekibi'nin oluşturulması ile başlamıştır. Ekip tarafından oluşturulan çalışma takvimi kapsamında ilk aşamada durum analizi çalışmaları yapılmış ve durum analizi aşamasında, paydaşlarımızın plan sürecine aktif katılımını sağlamak üzere paydaş anketi, toplantı ve görüşmeler yapılmıştır. Durum analizinin ardından geleceğe yönelim bölümüne geçilerek okulumuzun/kurumumuzun amaç, hedef, gösterge ve stratejileri belirlenmiştir.



## 2. DURUM ANALİZİ

Stratejik planlama sürecinin ilk adımı olan durum analizi, okulumuzun “neredeyiz?” sorusuna cevap vermektedir. Okulumuzun geleceğe yönelik amaç, hedef ve stratejiler geliştirebilmesi için öncelikle mevcut durumda hangi kaynaklara sahip olduğu ya da hangi yönlerinin eksik olduğu ayrıca, okulumuzun kontrolü dışındaki olumlu ya da olumsuz gelişmelerin neler olduğu değerlendirilmiştir. Dolayısıyla bu analiz, okulumuzun kendisini ve çevresini daha iyi tanınmasına yardımcı olacak ve stratejik planın sonraki aşamalarından daha sağlıklı sonuçlar elde edilmesini sağlayacaktır.

*Durum analizi bölümünde, aşağıdaki hususlarla ilgili analiz ve değerlendirmeler yapılmıştır;*

- *Kurumsal tarihçe*
- *Uygulanmakta olan planın değerlendirilmesi*
- *Mevzuat analizi*
- *Üst politika belgelerinin analizi*
- *Faaliyet alanları ile ürün ve hizmetlerin belirlenmesi*
- *Paydaş analizi*
- *Kuruluş içi analiz*
- *Dış çevre analizi (Politik, ekonomik, sosyal, teknolojik, yasal ve çevresel analiz)*
- *Güçlü ve zayıf yönler ile fırsatlar ve tehditler (GZFT) analizi*
- *Tespit ve ihtiyaçların belirlenmesi*

### 2.1. Kurumsal Tarihçe

Okulumuz 2015-2016 eğitim öğretim yılının ikinci döneminde 8 derslikli olarak yapımı tamamlanıp 1. ve 2. sınıflarla eğitim öğretime başlamıştır.

Okulumuza, terörle mücadelede ilçemizin ilk şehidi olan Jandarma Astsubay Kıdemli Çavuş Vural ŞAHİN'in ismi verilerek okulumuzun adı İscehisar Şehit Vural Şahin İlkokulu olmuştur.

2016-2017 eğitim öğretim yılında 1., 2. ve 3. sınıf olarak, 2017-2018 eğitim öğretim yılının başında ise anasınıfı ile birlikte her sınıftan birer şube olmak üzere eğitim öğretime devam etmiştir.

2020-2021 eğitim öğretim yılında özel eğitim sınıfları hafif, orta ve ağır olmak üzere iki şube açılmıştır.

Halen 2023-2024 eğitim öğretim yılında ise anasınıfı dâhil 124 öğrenci, 2 idareci, 1 anasınıfı Öğretmeni, 5 sınıf Öğretmeni, 1 Özel Eğitim Öğretmeni, 3 Ücretli öğretmen ve 1 Sürekli İşçi ile eğitim öğretime devam etmektedir.

## **2.2. Uygulanmakta Olan Stratejik Planın Değerlendirilmesi**

2019-2023 okulumuz stratejik planı mevcut şartlar doğrultusunda uygulanmaya özen gösterilmiş olup;

Kayıt bölgemizde yer alan ilkokul öğrencilerinin okullaşma oranları %100'e ulaştırılmıştır. Öğrencilerin uyum ve devamsızlık sorunları giderilmiştir. Sürekli devamsız öğrencimiz bulunmamaktadır.

Öğrenme kazanımlarını takip eden ve velileri de sürece dâhil eden bir yönetim anlayışı gerçekleştirilmiş olup; öğrencilerimizin akademik başarıları artırılarak, öğrencilerimize iyi bir vatandaş olmaları için gerekli temel bilgi, beceri, davranış ve alışkanlıklar kazandırılmıştır.

Okulumuz insana hizmet odaklı çalışan bir kurum haline getirilip, yararlanıcıların memnuniyetleri ve çalışanların mesleki yeterlilikleri artırılmıştır. Çalışanların Lisansüstü eğitimi tamamlama oranı %0 dan %20 ye çıkmıştır. Okul güvenlik kamera sistemi yapılmıştır. Genel anlamda planda belirtilen hedef ve amaçların çoğu gerçekleştirilmiştir.

## **2.3. Yasal Yükümlülükler ve Mevzuat Analizi**

Bu bölümde okulumuza yüklenen görev ve sorumluluklar ile okulumuzun faaliyet alanlarını düzenleyen mevzuat incelenerek, yasal yükümlülükler ve mevzuat analizi listesi oluşturulmuştur. Yasal yükümlülükler ve mevzuat analizi sonuçları okulumuzun faaliyet alanlarının belirlenmesine ve misyonumuzun oluşturulmasına katkı sağlamıştır.

Yasal Yükümlülük	Dayanak	Tespitler	İhtiyaçlar
<ul style="list-style-type: none"> <li>Müdürlüğümüz "Dayanak" başlığı altında sıralanan Kanun, Kanun Hükmünde Kararname, Tüzük, Genelge ve Yönetmeliklerdeki ilgili hükümleri yerine getirmekle mükelleftir.</li> <li>Müdürlüğümüz "eğitim - öğretim hizmetleri, insan kaynakları, halkla ilişkiler, fiziki ve mali destek hizmetleri, stratejik plan hazırlama, stratejik plan izleme-değerlendirme süreci iş ve işlemleri " faaliyetlerini yürütmektedir. Faaliyetlerimizden öğrenciler, öğretmenler, personel, yöneticiler ve Öğrenci velileri doğrudan etkilenmektedir.</li> <li>Müdürlüğümüz resmi kurum ve kuruluşlar, sivil toplum kuruluşları ve özel sektörle mevzuat hükümlerine aykırı olmanın kapsamak koşuluyla protokoller ve diğer iş birliği çalışmalarını yürütme yetkisine haizdir.</li> </ul>	<ul style="list-style-type: none"> <li>T.C. Anayasası</li> <li>1739 Sayılı Millî Eğitim Temel Kanunu</li> <li>652 Sayılı MEB Teşkilat ve Görevleri Hakkındaki Kanun Hükmünde Kararname</li> <li>222 Sayılı Millî Eğitim Temel Kanunu (Kabul No: 5.1.1961, RG: 12.01.1961 / 10705-Son Ek ve Değişiklikler: Kanun No: 12.11.2003/ 5002, RG: 21.11.2003</li> <li>657 Sayılı Devlet Memurları Kanunu</li> <li>5442 Sayılı İl İdaresi Kanunu</li> <li>3308 Sayılı Mesleki Eğitim Kanunu</li> <li>439 Sayılı Ek Ders Kanunu</li> <li>4306 Sayılı Zorunlu İlköğretim ve Eğitim Kanunu</li> <li>5018 sayılı Kamu Mali Yönetimi ve Kontrol Kanunu</li> <li>MEB Personel Mevzuat Bülteni</li> <li>Taşıma Yoluyla Eğitime Erişim Yönetmeliği</li> <li>MEB Millî Eğitim Müdürlükleri Yönetmeliği (22175 Sayılı RG Yayınlanan)</li> <li>Millî Eğitim Bakanlığı Rehberlik ve Psikolojik Danışma Hizmetleri Yönetmeliği</li> <li>2024-2028 İlçe Millî Eğitim Müdürlüğü Stratejik Planı</li> <li>2024-2028 İl Millî Eğitim Müdürlüğü Stratejik Planı</li> <li>2024-2028 Millî Eğitim Bakanlığı Stratejik Planı</li> </ul>	<ul style="list-style-type: none"> <li>Müdürlüğümüzün hizmet alanları çok çeşitlidir ve hedef kitlesi nicelik itibariyle oldukça büyüktür. Farklı hizmet alanları ile ilgili diğer kamu kurum ve kuruluşlarıyla yapılan protokollerde, diğer kurumların tabi oldukları mevzuattaki farklılıklardan dolayı yetki çatışması yaşanmamaktadır. Fakat diğer kamu kurum ve kuruluşlarının faaliyet alanlarında eğitim-öğretim hizmetlerine yeteri kadar yer verilmediğinden, herhangi bir destek talebi gerçekleştirildiğinde mevzuata dayandırmada güçlük yaşamaktadırlar.</li> <li>Müdürlüğümüz hiçbir hizmetinde mevzuattaki hükümlere aykırı davranmamaktadır. Tüm hizmetler mevzuat çerçevesinde gerçekleştirilmektedir. Fakat mevzuata aykırı olmamak koşuluyla eğitim faaliyetlerimiz, eğitim hizmetinin verildiği bölgenin ekonomik, sosyal, ekolojik, jeolojik vb. dinamikleri dikkate alınarak yürütülmektedir.</li> </ul>	<ul style="list-style-type: none"> <li>Müdürlüğümüz Faaliyetleri gereği sağlık, güvenlik, altyapı çalışmaları gibi ek hizmetlere ihtiyaç duymaktadır. Bunun yanında öğrencilerimizin akademik ve sosyal becerilerinin geliştirilmesi, öğretmen ve yöneticilerimizin mesleki gelişimlerine destek sağlanması amacıyla diğer kurumlarla işbirliği yapılması gerekmektedir. Bu işbirliği kapsamında diğer kurumların mevzuatının eğitim hizmetlerine yeterli kadar yer verecek şekilde düzenlenmesi gerekmektedir.</li> </ul>

## 2.4.Üst Politika Belgeleri Analizi

Üst politika belgeleri;

- 12. Kalkınma Planı
- Cumhurbaşkanlığı Programı,
- Orta Vadeli Program,
- Cumhurbaşkanlığı Yıllık Programı,
- Millî Eğitim Bakanlığı Stratejik Planı,
- İl Millî Eğitim Müdürlüğü Stratejik Planı,
- İlçe Millî Eğitim Müdürlüğü Stratejik Planı ile
- Okul/kurumu ilgilendiren ulusal, bölgesel ve sektörel strateji eylem planlarını ifade eder.

Kurumun faaliyet alanları ile Kalkınma Planı, diğer plan ve programlarda yer alan amaç, ilke ve politikalar arasındaki uyuma bakılır.

**Tablo 2. Üst Politika Belgeleri Analizi Tablosu**

Üst Politika Belgesi	İlgili Bölüm/Referans	Verilen Görev/İhtiyaçlar
5018 sayılı Kamu Mali Yönetimi ve Kontrol Kanunu	<ul style="list-style-type: none"><li>• 9. Madde,</li><li>• 41. Madde</li></ul>	Kurum Faaliyetlerinde bütçenin etkin ve verimli kullanımı Stratejik Plan Hazırlama Performans Programı Hazırlama Faaliyet Raporu Hazırlama
30344 sayılı Kamu İdarelerinde Stratejik Plan Hazırlamaya İlişkin Usul ve Esaslar Hakkında Yönetmelik	Tümü	5 yıllık hedefleri içeren Stratejik Plan hazırlanması
Okul ve Kurumlar için SP Hazırlama Rehberi	Tümü	5 yıllık hedefleri içeren Stratejik Plan hazırlanması
Strateji Geliştirme Başkanlığının 06.10.2022 tarihli ve 60162336 sayılı yazısı. (2022/21 sayılı Genelge), 2024-2028 Stratejik Plan Hazırlık Çalışmaları	Tümü	2024-2028 Stratejik Planının Hazırlanması
MEB 2024-2028 Stratejik Plan Hazırlık Programı	Tümü	2024-2028 Stratejik Planı Hazırlama Takvimi
MEB 2024-2028 Stratejik Planı	Tümü	MEB Politikaları Konusunda Taşra Teşkilatına Rehberlik
Kamu İdarelerince Hazırlanacak Performans Programları Hakkında Yönetmelik	Tümü	5 yıllık kurumsal hedeflerin her birmali yıl için ifade edilmesi
Kamu İdarelerince Hazırlanacak Faaliyet Raporu Hakkında Yönetmelik	Tümü	Her bir mali yıl için belirlenen hedeflerin gerçekleşme durumlarının tespiti, raporlanması
İl Millî Eğitim Müdürlüğü 2024-2028 Stratejik Planı	Tümü	5 yıllık hedefleri içeren Stratejik Plan hazırlanması
İlçe Millî Eğitim Müdürlüğü 2024-2028 Stratejik Planı	Tümü	5 yıllık hedefleri içeren Stratejik Plan hazırlanması

## 2.5. Faaliyet Alanları ile Ürün/Hizmetlerin Belirlenmesi

Mevzuat analizi çıktıları dolayısıyla görev ve sorumluluklar dikkate alınarak okulun sunduğu temel ürün ve hizmetler belirlenmiştir. Belirlenen ürün ve hizmetler Tablo 3'te belirtildiği gibi belirli faaliyet alanları altında toplulaştırılmıştır. Faaliyet alanları ile ürün ve hizmetlerin belirlenmesi amaç, hedef ve stratejilerin oluşturulması aşamasında yönlendirici olacaktır.

**Tablo 3. Faaliyet Alanlar/Ürün ve Hizmetler Tablosu**

Faaliyet Alanı	Ürün/Hizmetler
<b>A- Eğitim-Öğretim Hizmetleri</b>	<ol style="list-style-type: none"><li>1. Eğitim-öğretim iş ve işlemleri</li><li>2. Ders Dışı Faaliyet İş ve İşlemleri</li><li>3. Özel Eğitim Hizmetleri</li><li>4. Kurum Teknolojik Altyapı Hizmetleri</li><li>5. Anma ve Kutlama Programlarının Yürütülmesi</li><li>6. Sosyal, Kültürel, Sportif Etkinlikler</li><li>7. Öğrenci İşleri (kayıt, nakil, ders programları vb.)</li><li>8. Zümre Toplantılarının Planlanması ve Yürütülmesi</li></ol>
<b>B- Stratejik Planlama, Araştırma-Geliştirme</b>	<ol style="list-style-type: none"><li>1. Stratejik Planlama İşlemleri</li><li>2. İhtiyaç Analizleri</li><li>3. Eğitime İlişkin Verilerin Kayıtlanması</li><li>4. Araştırma-Geliştirme Çalışmaları</li><li>5. Projeler Koordinasyon</li></ol>
<b>C- İnsan Kaynaklarının Gelişimi</b>	<ol style="list-style-type: none"><li>1. Personel Özlük İşlemleri</li><li>2. Norm Kadro İşlemleri</li><li>3. Hizmet içi Eğitim Faaliyetleri</li></ol>
<b>D- Fiziki ve Mali Destek</b>	<ol style="list-style-type: none"><li>1. Okul Güvenliğinin Sağlanması</li><li>2. Ders Kitaplarının Dağıtımı</li><li>3. Taşınır Mal İşlemleri</li><li>4. Taşınır Eğitim İşlemleri</li><li>5. Temizlik, Güvenlik, Isıtma, Aydınlatma Hizmetleri</li><li>6. Evrak Kabul, Yönlendirme ve Dağıtım İşlemleri</li><li>7. Arşiv Hizmetleri</li><li>8. Sivil Savunma İşlemleri</li></ol>
<b>E-Denetim ve Rehberlik</b>	<ol style="list-style-type: none"><li>1. Öğretmenlere Rehberlik ve İşbaşında Yetiştirme Hizmetleri</li><li>2. Ön İnceleme, İnceleme ve Soruşturma Hizmetleri</li></ol>
<b>F-Halkla İlişkiler</b>	<ol style="list-style-type: none"><li>1. Bilgi Edinme Başvurularının Cevaplanması</li><li>2. Protokol İş ve İşlemleri</li><li>3. Basın, Halk ve Ziyaretçilerle İlişkiler</li><li>4. Okul-Aile İş birliği</li></ol>

## 2.6. Paydaş Analizi

Kurumumuzun faaliyet alanları dikkate alınarak, kurumumuzun faaliyetlerinden yararlanan, faaliyetlerden doğrudan/dolaylı ve olumlu/olumsuz etkilenen veya kurumumuzun faaliyetlerini etkileyen paydaşların (kişi, grup veya kurumlara) tespiti için bir dizi toplantı düzenlenmiştir. Bu toplantılarda Stratejik Plan Hazırlama Ekibi “beyin fırtınası, tartışma, örnek” olay yöntemlerini kullanarak öncelikle paydaşlar, ardından bu paydaşların türü (iç paydaş/dış paydaş) belirlemiştir.

### Paydaşların Tespiti

**Tablo 4: Paydaşların Tespiti**

Paydaş Adı	İç Paydaş	Dış Paydaş	YARARLANICI		
	Çalışanlar, Birimler	Temel Ortak	Stratejik Ortak	Tedarikçi	Müşteri, hedef kitle
Milli Eğitim Bakanlığı		√	√	√	
Afyonkarahisar İl Milli Eğitim Müdürlüğü		√	√	√	
İscehisar Kaymakamlığı		√		√	
İscehisar Belediyesi		√		√	
İlçe Milli Eğitim Müdürlüğü		√	√	√	
Okul Müdürü	√		√	√	
Okulda Görevli Öğretmenler	√		√	√	
Diğer Okul/Kurum Müdürlükleri		√	√		
Öğrenciler	√				√
Öğrenci Veliler	√				√
İscehisar İlçe Sağlık Müdürlüğü		√			
İscehisar İlçe Emniyet Amirliği		√			
Okul Aile Birliği	√		√	√	√
İscehisar Meslek yüksekokulu		√			
İscehisar Gençlik Hizmetleri ve Spor İlçe Müdürlüğü		√			
Mahalle Muhtarlıkları		√		√	

## Paydaşların Önceliklendirilmesi

Stratejik Plan Hazırlama Ekibi, paydaşların ve paydaş türlerinin belirlenmesinin ardından paydaşların önem derecesi, etki derecesi ve önceliğini tespit etmiştir.

**Tablo 5: Paydaşların Önceliklendirilmesi**

Paydaş Adı	İç Paydaş	Dış Paydaş	Yararlanıcı (Müşteri)	Neden Paydaş?	Önceliği
Milli Eğitim Bakanlığı		√		Bağlı olduğumuz merkezi idare	1
Afyonkarahisar İl Milli Eğitim Müdürlüğü		√		Bağlı olduğumuz il idaresi	1
İscehisar Kaymakamlığı		√		Bağlı olduğumuz mülki idare	1
İscehisar Belediyesi	√			Bağlı olduğumuz yerel idare	2
İlçe Milli Eğitim Müdürlüğü	√			Bağlı olduğumuz ilçe idaresi	1
Okul Müdürü		√		Okul yönetim görevlisi	1
Okulda Görevli Öğretmenler	√			Eğitim-öğretim işleri sorumluları	1
Diğer Okul/Kurum Müdürlükleri	√			Amaç ve hedeflerimize ulaşmak için iş birliği yapacağımız kurumlar	1
Öğrenciler		√		Hizmetlerimizden yaralandıkları için	1
Öğrenci Veliler		√		Hizmetlerimizden yaralandıkları için	1
İscehisar İlçe Sağlık Müdürlüğü		√		Amaç ve hedeflerimize ulaşmak için iş birliği yapacağımız kurumlar	2
İscehisar İlçe Emniyet Amirliği		√		Amaç ve hedeflerimize ulaşmak için iş birliği yapacağımız kurumlar	2
Okul Aile Birliği		√		Amaç ve hedeflerimize ulaşmak için iş birliği yapacağımız birlik	1
İscehisar Meslek yüksekokulu		√		Amaç ve hedeflerimize ulaşmak için iş birliği yapacağımız kurumlar	2
İscehisar Gençlik Hizmetleri ve Spor İlçe Müdürlüğü		√		Amaç ve hedeflerimize ulaşmak için iş birliği yapacağımız kurumlar	2
Mahalle Muhtarlıkları		√		Amaç ve hedeflerimize ulaşmak için iş birliği yapacağımız kurumlar	2

## Paydaşların Değerlendirilmesi

Paydaş Analizi kapsamında Stratejik Plan Hazırlama Ekibi; Müdürlüğümüzün sunduğu ürün/hizmetlerinin hangi paydaşlarla ilgili olduğu, paydaşların ürün/hizmetlere ne şekilde etki ettiği ve paydaş beklentilerinin neler olduğu gibi durumları değerlendirerek Paydaş Ürün/Hizmet Matrisi hazırlamıştır.

**Tablo 6: Paydaş- Ürün/Hizmet Matrisi**

	Ürün/Hizmet Numarası	İl MEM	Kaymakamlık	İlçe MEM	Okul Müdürümüz	Öğretmenler	Öğrenciler	Veliler	Personel	İlçe Emniyet Amirliği	İlçe Toplum Sağlığı Merkezi	Taşınmalı Eğitim Görevlileri	Diğer Eğitim Kurumları	Özel Sektör	Sivil Toplum Kuruluşları	İlçe Belediye Başkanlığı	Diğer Kurum ve Kuruluşlar	
A -Eğitim Öğretim Faaliyetleri	1			√	√	√	√											
	2				√	√	√											
	3				√	√	√	√										
	4			√	√	√	√											
	5		√	√	√	√	√	√								√		
	6			√	√	√	√	√										
	7			√	√	√	√	√										
	8			√	√	√	√	√										
B-Strateji Geliştirme, Ar-Ge Faaliyetleri	1			√	√	√		√										
	2			√	√	√												
	3				√	√												
	4				√	√												
	5				√	√												
C-İnsan Kaynakları Gelişimi	1	√	√	√	√	√		√										
	2	√	√	√	√	√		√										
	3	√	√	√	√	√		√										
D-Fiziki ve Mali Destek	1			√	√	√	√	√	√	√								
	2			√	√	√	√	√	√									
	3			√	√	√	√	√	√									
	4			√	√	√	√	√	√									
	5			√	√	√	√	√	√	√	√					√		
	6			√	√	√	√	√	√	√								
	7			√	√	√	√	√	√	√								
	8			√	√	√	√	√	√	√	√							
E-Denetim ve Rehberlik	1	√	√	√	√	√												
	2	√	√	√	√	√		√										
F-Halkla İlişkiler	1			√	√	√		√										
	2	√	√	√	√	√												
	3			√	√	√		√										
	4			√	√	√	√	√										



## Paydaş Görüşlerinin Alınması ve Değerlendirilmesi

Paydaş Analizi kapsamında, paydaş görüşlerinin alınması çalışmalarında farklı yöntemler izlenmiştir. İlçe Milli Eğitim Müdürlüğü Strateji Geliştirme Kurulu ve Stratejik Plan Hazırlama Ekibi üyeleri ile yüz yüze görüşme, toplantı ve eğitim faaliyetleri gerçekleştirmiştir. İscehisar Kaymakamlığı başta olmak üzere kamu kurum ve kuruluşları, yerel kuruluşlar, sivil toplum kuruluşları vb. dış paydaşlarımızın yöneticileriyle yüz yüze görüşme şeklinde mülakatlar gerçekleştirilmiş, beklenti ve önerileri alınmıştır. Yüz yüze mülakatlardan elde edilen sonuçlar nitel olarak değerlendirilmiştir. Paydaşlarımızın tamamının görüşlerinin alınması ve değerlendirilmesi çalışmaları Stratejik Plan Hazırlama Ekibi Başkanı, Ekip Koordinatörü ve ekip içerisinde görevlendirilecek üye veya üyeler tarafından Stratejik Plan Hazırlama İl Çalışma takvimine uygun olarak gerçekleştirilmiştir.

**Tablo: 7 Paydaş Görüşlerinin Alınmasına İlişkin Çalışmalar**

Paydaş Adı	Yöntem	Sorumlu	Raporlama ve Değerlendirme Sorumlusu
İscehisar Kaymakamlığı	Mülakat	S. P. Ekip Bşk.	S.P. Ekibi
İlçe MEM Üst Yönetici	Mülakat, Toplantı	S. P. Ekip Bşk.	S.P. Ekibi
Öğretmenler	Toplantı	S. P. Koordinatörü	S.P. Ekibi
Okul/Kurum Yöneticileri	Toplantı	S. P. Koordinatörü	S.P. Ekibi
Öğrenciler	Yüz yüze görüşme	S. P. Koordinatörü	S.P. Ekibi
Öğrenci Velileri	Toplantı	S. P. Koordinatörü	S.P. Ekibi
İscehisar İlçe Sağlık Müdürlüğü	Mülakat	S. P. Ekibi	S.P. Ekibi
İscehisar İlçe Emniyet Müdürlüğü	Mülakat	S. P. Ekibi	S.P. Ekibi
Diğer Kurum/Kuruluşlar	Mülakat	S. P. Ekip Bşk., Ekip Koor.	S.P. Ekibi
İscehisar Meslek Yüksekokulu	Mülakat	S. P. Ekibi	S.P. Ekibi
İscehisar Gençlik Hizmetleri ve Spor İl Müdürlüğü	Mülakat	S. P. Ekibi	S.P. Ekibi
İl ve İlçe MEM Personeli	Mülakat	S. P. Ekip Koor.	S.P. Ekibi

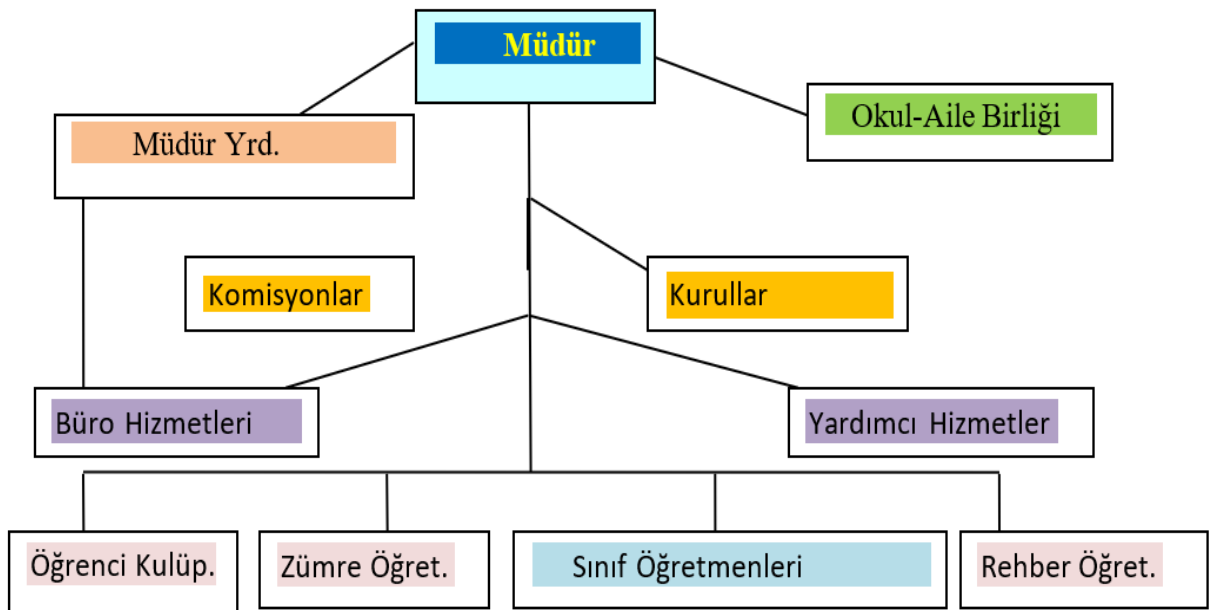
## 2.7. Okul/Kurum İçi Analiz

Tablo 8. Okul/Kurum İçi Analiz İçerik Tablosu

Okul/Kurum İçi	Analiz İçerik Tablosu			
	Sınıfı	Erkek	Kız	Toplam
Öğrenci sayıları	Ana Sınıfı	10	10	20
	1/A	9	16	25
	2/A	15	10	25
	3/A	6	8	14
	3/B	8	8	16
	4/A	12	8	20
	Özel Eğitim	2	2	4
	Toplamlar	62	62	124
	Akademik başarı verileri	Okulumuzun akademik başarısı yüksektir.		
Sosyal-kültürel-bilimsel ve sportif başarı verileri	Öğrencilerimiz okul içi ve ilçe bazında yapılan yarışmalara katılmaktadır. Katılım sonucunda çeşitli dereceler almaktadırlar.			
Öğrenme stilleri envanteri	Okul rehberlik servisi tarafından uygulanmaktadır.			
Devam-devamsızlık verileri	Okulumuzda sürekli devamsız öğrenci bulunmamaktadır. Fazla devamsızlık yapan öğrenci velilerimize devamsızlık mektupları gönderilmektedir. Veli ile görüşmeler yapılarak devamsızlıklar azaltılmaktadır.			
Okul disiplinini etkileyen faktörler anketi	Okul rehberlik servisi tarafından uygulanmaktadır.			
İnsan kaynakları verileri	Unvan*	Erkek	Kadın	Toplam
	Okul Müdürü	1		1
	Müdür Yardımcısı	1		1
	Sınıf Öğretmeni	1	4	5
	Okul Öncesi Öğretmeni		1	1
	Özel Eğitim Öğretmeni		1	1
	Ücretli Öğretmen	1	2	3
	Yardımcı Personel		1	1
	Lisans Mezunu	4	6	10
	Yüksek Lisans Mezunu		2	2
Öğretmenlerin hizmet içi eğitime katılma oranları	Tüm personelimiz hizmet içi eğitimlere katılmaktadır.			

	Okul Bölümleri		Özel Alanlar	Var	Yok
	Öğrenme ortamı verileri	Okul Kat Sayısı	2	Çok Amaçlı Salon	
Derslik Sayısı		8	Çok Amaçlı Saha		X
Derslik Alanları (m2)		392	Kütüphane		X
Kullanılan Derslik Sayısı		8	Fen Laboratuvarı		X
Şube Sayısı		8	Bilgisayar Laboratuvarı		X
İdari Odaların Alanı (m2)		22	İş Atölyesi		X
Öğretmenler Odası (m2)		25	Beceri Atölyesi		X
Okul Oturum Alanı (m2)		408	Pansiyon		X
Okul Bahçesi (Açık Alan)(m2)		4745			
Okul Kapalı Alan (m2)		816			
Öğrenme ortamı verileri	Kazan Dairesi (m2)	49			
	Tuvalet Sayısı (Kabin)	14			
	<b>Teknolojik Kaynaklar Tablosu</b>				
Donanım ve Teknolojik Kaynaklarımız	Akıllı Tahta Sayısı	8	Yazıcı Sayısı		3
	Masaüstü Bilgisayar Sayısı	4	Fotokopi Makinası Sayısı		2
	TV Sayısı	2	İnternet Bağlantı Hızı		50mbt

### 2.7.1. Teşkilat Yapısı



## 2.7.2. İnsan Kaynakları

**Tablo 9. Okul Yönetici Sayısı**

YÖNETİCİ SAYILARI			
	Müdür	Müdür Başyardımcısı	Müdür Yardımcısı
Norm	1	0	1
Mevcut	1	0	1

**Tablo 10. Öğretmen, Öğrenci, Derslik Sayıları**

SIR A	ÖĞRENCİ-ÖĞRETMEN-DERSLİK BİLGİLERİ	SAYI
1	Öğrenci Sayısı	124
2	Öğretmen Sayısı (Kadro + Ücretli)	10
3	Derslik Sayısı	8
4	Derslik Başına Düşen Öğrenci Sayısı	16
5	Öğretmen Başına Düşen Öğrenci Sayısı	13

**Tablo 11. Branş Bazında Öğretmen Norm, Mevcut, İhtiyaç Sayıları**

Sıra	Branş	Norm	Mevcut	İhtiyaç
1	Din Kült. Ve Ahlak Bilgisi	0	0	1
2	İngilizce	0	0	1
3	Sınıf Öğretmeni	5	5	0
4	Özel Eğitim Öğretmeni	4	1	3
5	Okul Öncesi	1	1	0
6	Rehberlik	0	0	1

**Tablo 12. Yardımcı Personel/Destek Personeli Sayısı**

Sıra	Branş	Norm	Mevcut	İhtiyaç
1	Memur	0	0	0
2	Destek Personeli	1	1	0
3	Güvenlik Görevlisi	0	0	1

**Tablo 13. Çalışanların Görev Dağılımı**

Çalışanın Unvanı	Görevleri
Okul Müdürü	Okulun her türlü yönetim işlerini yerine getirmek.
Müdür Yardımcısı	Müdür tarafından verilen görevleri yapar.
Öğretmenler	Ders okutmak. Eğitim öğretim ile ilgili iş ve işlemleri yapmak.
Yardımcı Hizmetler Personeli	Okulun temizlik ve düzeninden sorumludur.

**Tablo 14. İdari Personelin Hizmet Süresine İlişkin Bilgiler**

Hizmet Süreleri	2024 Yıl İtibarıyla	
	Kişi Sayısı	%
1-4 Yıl		
5-6 Yıl		
7-10 Yıl		
10 ve Üzeri	2	100

**Tablo 15. Okul/Kurumda Oluşan Yönetici Sirkülasyonu Oranı**

	Yıl İçerisinde Okul/Kurumdan Ayrılan Yönetici Sayısı			Yıl İçerisinde Okul/Kurumda Göreve Başlayan Yönetici Sayısı		
	2021	2022	2023	2021	2022	2023
<b>TOPLAM</b>	0	0	0	2	0	0
	0	0	0	2	0	0

**Tablo 16. İdari Personelin Katıldığı Hizmet İçi Programları**

Adı ve Soyadı	Görevi	Mebbis Sisteminde Kayıtlı Katıldığı Hizmet İçi Program Sayısı	Katıldığı Yıllar
Ahmet SEVİLMİŞ	Müdür	47	2006-2023
İlyas ÇALIŞAN	Müdür Yardımcısı	54	2009-2024

**Tablo 17. Öğretmenlerin Hizmet Süreleri (Yıl İtibarıyla)**

Hizmet Süreleri	Branşı	Kadın	Erkek	Toplam
1-3 Yıl				
4-6 Yıl	Özel Eğitim/Okul Öncesi	2		2
7-10 Yıl	Sınıf Öğretmeni	1	1	2
11-15 Yıl	Sınıf Öğretmeni	3		3
16-20				
20 ve üzeri				

**Tablo 18. Kurumda Gerçekleşen Öğretmen Sirkülasyonunun Oranı**

	Yıl İçerisinde Kurumdan Ayrılan Öğretmen Sayısı			Yıl İçerisinde Kurumda Göreve Başlayan Öğretmen Sayısı		
	2021	2022	2023	2021	2022	2023
TOPLAM	1/7	1/8	1/7	2/8	0	1/7

**Tablo 19. Öğretmenlerin Katıldığı Hizmet İçi Eğitim Programları**

Adı ve Soyadı	Branşı	Mebbis Sisteminde Kayıtlı Katıldığı Hizmet İçi Program Sayısı	Katıldığı Yıllar
Ayşe ÖZTÜRK	Sınıf Öğretmeni	39	2013-2024
Ayşe SERÇEOĞLU	Sınıf Öğretmeni	46	2010-2023
Fatma GÜLEÇ ISLAK	Sınıf Öğretmeni	50	2009-2024
Sultan ÇAKMAK	Sınıf Öğretmeni	18	2016-2024
Fatih AYHAN	Sınıf Öğretmeni	20	2016-2024
Büşra POYRAZ	Özel Eğitim Öğretmeni	26	2021-2023
Nida ÇAR	Okul Öncesi Öğretmeni	36	2019-2023

**Tablo 20. Okul/kurum Rehberlik Hizmetleri**

Mevcut Kapasite				Mevcut Kapasite Kullanımı ve Performans					
Psikolojik Danışman Norm Sayısı	Görev Yapan Psikolojik Danışman Sayısı	İhtiyaç Duyulan Psikolojik Danışman Sayısı	Görüşme Odası Sayısı	Danışmanlık Hizmeti Alan			Rehberlik Hizmetleri İle İlgili Düzenlenen Eğitim/Paylaşım Toplantısı vb. Faaliyet Sayısı		
				Öğrenci Sayısı	Öğretmen Sayısı (Yönetici+Kadrolu+Ücretli)	Veli Sayısı	Öğretmenlere Yönelik	Öğrencilere Yönelik	Velilere Yönelik
0	0	1	0	124	12	100	3	5	3

### 2.7.3. Teknolojik Düzey

Okulumuza 2021 yılında Fatih Projesi kapsamında bulunan İlçemiz Hacı Süleyman Selek Çok Programlı Lisesinden ve İscehisar İlkokulu'ndan fazlalık olarak bulunan yedi (7) adet etkileşimli tahta nakil edilmiştir. 2023 yılında ise Milli Eğitim Bakanlığı tarafından bir (1) adet daha etkileşimli tahta gönderilmiştir. 2023 Yılında bakanlık ödeneğinden bir (1) adet fotokopi makinesi alınmıştır.

Okulumuzda elektronik ortamda belge aktarım işlemleri DYS (Doküman Yönetim Sistemi) ile gerçekleştirilmektedir. Ayrıca Müdürlüğümüz ve diğer kurumlar arasında DYS aracılığıyla yazışmalar yapılmaktadır.

Bakanlığımızın kurmuş olduğu MEBBİS vasıtasıyla, kurumsal ve bireysel iş ve işlemlerin büyük bölümü, ayrıca personel ve öğrenci işlemlerini içeren modüller tek bir yapıda toplanmış ve kullanımımıza sunulmuştur. Kurumumuz MEBBİS üzerindeki ( MEİS, TEFBİS, Kitap Seçim, e-Mezun, Özlük, e-Okul, Veli Bilgilendirme Sistemi) ve benzeri başlıklarında çalışmalar yürütülmektedir. Bakanlığımızın Veri Toplama Sistemi aktif olarak kullanılmaktadır.

**Tablo 21. Teknolojik Araç-Gereç Durumu**

Araç-Gereçler	2021	2022	2023	İhtiyaç
Etkileşimli Tahta	7		1	
Fotokopi Makinesi			1	
Yazıcı			2	

**Tablo 22. Fiziki Mekân Durumu**

Fiziki Mekân	Var	Yok	Adedi	İhtiyaç	Açıklama
Öğretmen Çalışma Odası	X				
Ekipman Odası		X		1	
Kütüphane		X		1	
Rehberlik Servisi		X		1	
Resim Odası		X		1	
Müzik Odası		X		1	
Çok Amaçlı Salon		X		1	
Spor Salonu		X		1	

### 2.7.4. Mali Kaynaklar

Müdürlüğümüzün 2024-2028 döneminde kaynakları, uygulanmakta olan tasarruf tedbirleri dedikkati alınarak tahmin edilmiş ve tabloda sunulmuştur.



**Tablo 23. Kaynak Tablosu**

Kaynaklar	2024	2025	2026	2027	2028
Genel Bütçe	250.000,00	300.000,00	350.000,00	400.000,00	450.000,00
Okul Aile Birliđi					
Özel İdare					
Kira Gelirleri					
Döner Sermaye					
Dıř Kaynak/Projeler					
Diđer					
TOPLAM	250.000,00	300.000,00	350.000,00	400.000,00	450.000,00

**Tablo 24. Harcama Kalemler**

Harcama Kalemi	Çeřitleri
Personel	Sözleşmeli olarak çalışan personelin (sekreter temizlik, güvenlik) ücret, vergi, sigorta vb. giderleri
Onarım	Okul/kurum binası ve tesisatlarıyla ilgili her türlü küçük onarım; makine, bilgisayar, yazıcı vb. bakım giderleri
Sosyal-sportif faaliyetler	Etkinlikler ile ilgili giderler
Temizlik	Temizlik malzemeleri alımı
İletişim	Telefon, faks, internet, posta, mesaj giderleri
Kırtasiye	Her türlü kırtasiye ve sarf malzemesi giderleri
Faturalar	Doğal gaz, Elektrik, Telefon ve İnternet fatura giderleri

**Tablo 25. Gelir-Gider Tablosu**

YILLAR	2021		2022		2023	
	GELİR	GİDER	GELİR	GİDER	GELİR	GİDER
Temizlik		2.100,00		5.400,00		18.400,00
Doğalgaz Bağ.Ücreti / Bak.Ücreti		7.988,13				2.360,00
Bilgisayar Harcamaları						
Büro Makinaları Harcamaları						17.400,00
Telefon/Adsl/Elektrik/Doğalgaz	32.583,78	21.495,65	91.144,67	68.744,67	187.681,25	137.621,25
Sosyal Faaliyetler						
Kırtasiye		1.000,00		2.000,00		11.900,00
GENEL				15.000,00		

## 2.7.5. İstatistikî Veriler

Okulumuz ilgili her türlü sayısal veriler geriye dönük olarak (en az 3 yıllık) aşağıdaki tablolarda gösterilmiştir.

**Tablo 26. Öğrenci Durumları**

Öğrenci Durumları	2021	2022	2023
Genel Mevcut	99	107	120
Ortalama Sınıf Mevcudu	15	14	15
Mevcudu En Fazla Olan Sınıf Mevcudu Sayısı	26	18	24
Mevcudu En Az Olan Sınıf Mevcudu Sayısı	4	2	2
Kaynaştırma Öğrenci Sayısı	0	0	0
Özel Eğitim Öğrenci Sayısı	8	5	8

**Tablo 27. Yapılan Sosyal Kültürel ve Sportif Faaliyetler**

Yapılan Sosyal Kültürel ve Sportif Faaliyetler	2021				2022				2023			
	Yapılan Faaliyet Sayısı	Görev Alan Öğretmen Sayısı	Görev Alan Öğrenci Sayısı	Katılan Veli Sayısı	Yapılan Faaliyet Sayısı	Görev Alan Öğretmen Sayısı	Görev Alan Öğrenci Sayısı	Katılan Veli Sayısı	Yapılan Faaliyet Sayısı	Görev Alan Öğretmen Sayısı	Görev Alan Öğrenci Sayısı	Katılan Veli Sayısı
Kutlamalar (Millî Bay, Belirli Gün ve Haf.)	22	8	99	85	23	7	107	90	23	10	120	102
Anma Günleri	5	8	99	80	5	7	107	84	5	10	120	99
Kermes	1	8	99	85	1	7	107	90	1	10	120	100
Gezi	1	8	99	8	1	7	107	10	1	10	120	6
Sergi	1	8	99	15	1	7	107	20	1	10	120	15
Okul içi Spor Etkinlikleri	5	8	99	0	4	7	107	0	6	10	120	0

**Tablo 28. Öğrenci Devam Durumları**

Öğrenci Devam Durumları	2021	2022	2023
Öğrencilerin Devamsızlık Ortalamaları	1	1	1
Sürekli Devamsız Öğrenci Sayısı	0	0	0
Devamsız Olup Devamı Sağlanan Öğrenci Sayısı	0	0	0
Devamsızlıktan Kalan Öğrenci Sayısı	0	0	0

**Tablo 29. Fiziki Mekânlar**

Sıra	Kullanım Alanı/Türü	Bina Sayısı (Tahsisli Binalar Dâhil)	Kapasite Durumu (Yeterli/Yetersiz )
1	Hizmet Binası	1	Yeterli
2	Personel Lojmanı	Yok	-
3	Spor Salonu	Yok	-
4	Kütüphane	Yok	-
5	İhata Duvarı	Var	Yeterli
6	Ağaçlandırma Durumu	Yapılmıştır.	Yeterli
7	Güvenlik Kamerası Sayısı	10	Yeterli
8	Yemekhane/Kantin	Yok	-
9	Engelli Asansörü	Yok	-
10	Engelli Rampası	Var	Yeterli
11	Mescit	Yok	-

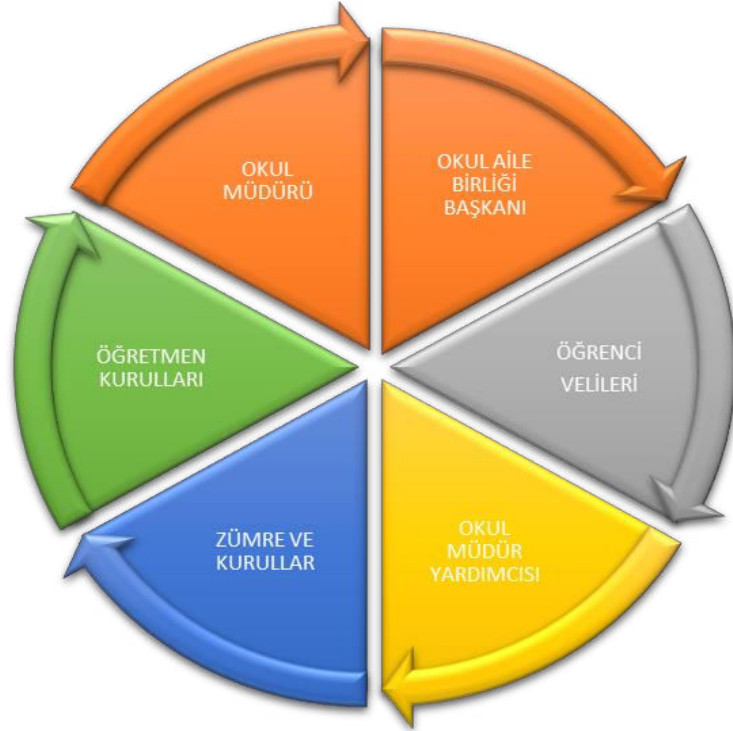
## 2.8. Çevre Analizi (PESTLE)

Tablo 30. PESTLE Analiz Tablosu

Politik-Yasal etkenler	Ekonomik etkenler
<ul style="list-style-type: none"><li>● Kalkınma Planı ve Orta Vadeli Program,</li><li>● Bakanlık, il ve ilçe stratejik planlarının incelenmesi,</li><li>● Yasal yükümlülüklerin belirlenmesi,</li><li>● Oluşturulması gereken kurul ve komisyonlar,</li><li>● Okul/kurum çevresindeki politik durum.</li></ul>	<ul style="list-style-type: none"><li>● Okulun bulunduğu çevrenin genel gelir durumu,</li><li>● İş kapasitesi,</li><li>● Okul gelirini arttırıcı unsurlar,</li><li>● Okul giderlerini arttıran unsurlar,</li><li>● Tasarruf sağlama imkânları,</li><li>● İşsizlik durumu,</li><li>● Mal-ürün ve hizmet satın alma imkânları,</li><li>● Kullanılabilir bütçe</li></ul>
Sosyokültürel etkenler	Teknolojik etkenler
<ul style="list-style-type: none"><li>● Kariyer beklentileri,</li><li>● Ailelerin ve öğrencilerin bilinçlenmeleri,</li><li>● Aile yapısındaki değişimler (geniş aileden çekirdek aileye geçiş, erken yaşta evlenme vs.),</li><li>● Nüfus artışı,</li><li>● Göç,</li><li>● Nüfusun yaş gruplarına göre dağılımı,</li><li>● Hayat beklentilerindeki değişimler (Hızlı para kazanma hırısı, lüks yaşama düşkünlük, kırsal alanda kentsel yaşam),</li><li>● Beslenme alışkanlıkları,</li><li>● Değerler, mesleki etik kuralları vb.</li></ul>	<ul style="list-style-type: none"><li>● Okul teknoloji kullanım durumu</li><li>● e- Devlet uygulamaları,</li><li>● Dijital Platformlar üzerinden uzaktan eğitim imkânları,</li><li>● Okul sahip olmadığı teknolojik araçlar</li><li>● Personelin ve öğrencilerin teknoloji kullanım kapasiteleri,</li><li>● Personelin ve öğrencilerin sahip olduğu teknolojik araçlar,</li><li>● Teknoloji alanındaki gelişmeler</li><li>● Teknolojinin eğitimde kullanımı</li></ul>
Çevresel Etkenler	
<ul style="list-style-type: none"><li>● Hava ve su kirlenmesi,</li><li>● Toprak yapısı,</li><li>● Bitki örtüsü,</li><li>● Doğal kaynakların korunması için yapılan çalışmalar,</li><li>● Çevrede yoğunluk gösteren hastalıklar,</li><li>● Doğal afetler (deprem kuşağında bulunma, Covid 19, kene vakaları vb.)</li></ul>	

## 2.9. GZFT Analizi

Okulumuzun temel paydaşları öğrenci, veli ve öğretmen olmakla birlikte eğitimin dışsal etkisi nedeniyle okul çevresinde etkileşim içinde olunan geniş bir paydaş kitlesi bulunmaktadır. Paydaşlarımızın görüşleri anket, toplantı, dilek ve istek kutuları, elektronik ortamda iletilen önerilerde dâhil olmak üzere çeşitli yöntemlerle sürekli olarak alınmaktadır.



Katılımcılık stratejik planlamanın temel unsurlarından biridir. Kurumlar için etkileşimde oldukları tarafların görüşlerinin alınması, yararlanıcıların ihtiyaçlarına cevap verecek nitelikte sürdürülebilir politikalar geliştirilebilmesi, tarafların hazırlanan stratejik planı ve buna bağlı olarak gerçekleştirilecek faaliyet ve projeleri sahiplenmesi ve kurumun kendini içeriden ve dışarıdan nasıl değerlendirildiğine ilişkin bilgi alabilmesi açısından büyük önem taşımaktadır. Paydaş analizi bu bağlamda planlama sürecinde katılımıcılığın sağlandığı ve taraflara ulaşılarak görüşlerinin alındığı önemli bir aşamadır.

Okulumuz paydaş analizi çalışmaları kapsamında öncelikle ürün, hizmetler ve faaliyet alanlarından yola çıkılarak paydaş listesi hazırlanmıştır. Söz konusu listenin hazırlanmasında temel olarak kurumun mevzuatı, teşkilat şeması, yasal yükümlülüklerle ilgili olarak belirlenen faaliyet alanları ve okulumuz 2019-2023 Stratejik Planından yararlanılmıştır.

Stratejik Planlama Ekibi Stratejik Planını hazırlarken yapmış olduğu toplantılarda oluşturulan beyin fırtınası ile paydaşların belirlenmesi, belirlenen paydaşların etkisi konusunda değerlendirmeler yapmışlardır. Bu çalışmalar kapsamında Memnuniyet sonuçları önemli etken olmuştur. Öz değerlendirme sonuçları güçlü ve zayıf yönlerimizin belirlenmesinde önemli bir yer almıştır.

Paydaş anketlerine ilişkin ortaya çıkan temel sonuçlara altta yer verilmiştir.

## Öğrenci Anketi Sonuçları:

Okulumuzda 2024-2028 Stratejik Planı hazırlıkları kapsamında öğrencilerimiz için anket oluşturulmuş ve 2., 3. ve 4. Sınıf öğrencilerimize uygulanmıştır. Hazırlanan ankete 75 öğrencimiz katılmıştır. Anket soruları ve öğrencilerimizin yanıtları aşağıda listelenmiştir.

No	Göstergeler	Kesinlikle Katılıyorum %	Katılıyorum %	Kararsızım %	Kısmen Katılıyorum %	Katılmıyorum %
1	Öğretmenlerimle ihtiyaç duyduğumda rahatlıkla	59,57	17,02	19,15	0	4,26
2	Okul müdürü ile ihtiyaç duyduğumda rahatlıkla	23,4	25,53	23,4	0	27,66
3	Okulun rehberlik servisinden yeterince yararlanabiliyorum.	27,66	27,66	2,13	0	42,55
4	Okula ilettiğimiz öneri ve isteklerimiz dikkate alınır.	21,28	19,15	27,66	0	31,99
5	Okulda kendimi güvende	65,96	29,79	4,26	0	0
6	Okulda öğrencilerle ilgili alınan kararlarda bizlerin	27,66	27,66	10,64	6,38	27,66
7	Öğretmenler yeniliğe açık olarak derslerin işlenişinde çeşitli yöntemler	65,96	25,53	4,26	0	4,26
8	Derslerde konuya göre uygun araç gereçler kullanılmaktadır.	48,94	40,43	10,64	0	0
9	Teneffüslerde ihtiyaçlarımı giderebiliyorum.	48,94	40,43	10,64	0	0
10	Okulun içi ve dışı temizdir.	70,21	27,66	23,4	0	2,13
11	Okulun binası ve diğer fiziki mekânlar yeterlidir	34,04	29,79	19,15	0	17,02

Öğrenci anketi sonuçlarına göre; olumlu ve olumsuz yönlerimiz aşağıya listelenmiştir.

### **Olumlu Yönlerimiz:**

- 1- Öğretmenlerimizle ihtiyaç duyduğumuzda rahatlıkla görüşebilmekteyiz.
- 2- Okulumuzun içi ve dışının temiz olması.
- 3- Okul Müdürü ve idarecilerle ihtiyaç duyduğumuzda rahatlıkla görüşebilmekteyiz.
- 4- Okulumuzun güvenilir olması.
- 5- Öğretmenlerimiz yeniliğe açık olarak derslerin işlenişinde çeşitli yöntemler kullanmaktadır.
- 6- Derslerde konuya göre uygun araç gereçler kullanılmaktadır.
- 7- Teneffüslerin yeterli olması
- 8- Okulun binası ve diğer fiziki mekânların yeterli olması.

### **Olumsuz Yönlerimiz:**

- 1- Okulumuzda rehber öğretmen olmamasından dolayı rehberlik hizmetinden yeterince yararlanamıyoruz.
- 2- Okula ilettiğimiz öneri ve isteklerimizin dikkate alınmaması.
- 3- Kantinin olmaması.
- 4- Okul bahçesinin oyun alanı olarak yetersiz olması.

### **Öğretmen Anketi Sonuçları:**

Okulumuzda 2024-2028 Stratejik Planı hazırlıkları kapsamında öğretmenlerimiz için anket oluşturulmuş ve öğretmenlerimize uygulanmıştır. Hazırlanan ankete 10 öğretmenimiz katılmıştır. Anket soruları ve öğretmenlerimizin yanıtları aşağıda listelenmiştir.

No	Göstergeler	Kesinlikle Katılıyorum	Katılıyorum	Kararsızım	Kısmen Katılıyorum	Katılmıyorum
		%	%	%	%	%
1	Okulumuzda alınan kararlar, çalışanların katılımıyla alınır.	66,67	33,33	0	0	0
2	Kurumdaki tüm duyurular çalışanlara zamanında iletilir.	66,67	33,33	0	0	0
3	Her türlü ödüllendirmede adil olma, tarafsızlık ve objektiflik esastır.	66,67	33,33	0	0	0
4	Kendimi, okulun değerli bir üyesi olarak görürüm.	100,00	0	0,00	0	0
5	Çalıştığım okul bana kendimi geliştirme imkânı tanımaktadır.	16,67	83,33	0,00	0	0
6	Okul, teknik araç ve gereç yönünden yeterli donanıma sahiptir.	33,33	16,67	0	33,33	16,67
7	Okulda çalışanlara yönelik sosyal ve kültürel faaliyetler düzenlenir.	0,00	83,33	16,67	0	0
8	Okulda öğretmenler arasında ayrım yapılmamaktadır.	83,33	16,67	0	0	0
9	Okulumuzda yerelde ve toplum üzerinde olumlu etki bırakacak çalışmalar yapmaktadır.	33,33	50	0	16,67	0
10	Yöneticilerimiz, yaratıcı ve yenilikçi düşüncelerin üretilmesini teşvik etmektedir.	50,00	50	0	0	0
11	Yöneticiler, okulun vizyonunu, stratejilerini, iyileştirmeye açık alanlarını vs. çalışanlarla paylaşır.	66,67	33,33	0	0	0
12	Okulumuzda sadece öğretmenlerin kullanımına tahsis edilmiş yerler yeterlidir.	16,67	66,67	0	0	16,67
13	Alanıma ilişkin yenilik ve gelişmeleri takip eder ve kendimi güncellerim.	66,67	33,33	0	0	0

Öğretmenlerimize yapılan anket sonuçlarına göre; olumlu ve olumsuz yönlerimiz aşağıya listelenmiştir.

***Olumlu Yönlerimiz:***

- 1- Okulumuzda alınan kararlar, çalışanların katılımıyla alınır.
- 2- Kurumdaki tüm duyurular çalışanlara zamanında iletilir.
- 3- Kendimi, okulun değerli bir üyesi olarak görürüm.
- 4- Çalıştığım okul bana kendimi geliştirme imkânı tanımaktadır.
- 5- Okulda çalışanlara yönelik sosyal ve kültürel faaliyetler düzenlenir.
- 6- Okulda öğretmenler arasında ayrım yapılmamaktadır.
- 7- Okulumuzda yerelde ve toplum üzerinde olumlu bir etki bırakacak çalışmalar yapılmaktadır.
- 8- Yöneticilerimiz yaratıcı ve yenilikçi düşüncelerin üretilmesini teşvik etmektedir
- 9- Yöneticiler okul vizyonunu, stratejilerini, iyileştirmeye açık alanlarını çalışanlarıyla paylaşır
- 10- Alanıma ilişkin yenilik ve gelişmeleri takip eder ve kendimi güncellerim.
- 11- Düzenli, temiz ve güvenli bir okul olması.
- 12- Ders araç gereçlerinin rahatlıkla ulaşılabilir olması.

***Olumsuz Yönlerimiz:***

- 1- Okulumuzda sadece öğretmenlerin kullanımına tahsis edilmiş yerler yeterli değildir. (Öğretmen tuvaletinin bir tane olması)
- 2- Okul bahçesinde oyun alanlarının olmaması. (Basketbol, voleybol gibi)
- 3- Kantinin olmaması.



## Veli Anketi Sonuçları:

Okulumuzda 2024-2028 Stratejik Planı hazırlıkları kapsamında velilerimiz için anket oluşturulmuş ve velilerimize uygulanmıştır. Hazırlanan ankete 95 velimiz katılmıştır. Anket soruları ve velilerimizin yanıtları aşağıda listelenmiştir.

No	Göstergeler	Kesinlikle Katılıyorum	Katılıyorum	Kararsızım	Kısmen Katılıyorum	Katılmıyorum
		%	%	%	%	%
1	İhtiyaç duyduğumda okul çalışanlarıyla rahatlıkla görüşebiliyorum.	57,81	40,63	0	1,56	0
2	Bizi ilgilendiren okul duyurularını zamanında öğreniyorum.	43,75	51,56	3,13	1,56	0
3	Öğrencimle ilgili konularda okulda rehberlik hizmeti alabiliyorum.	23,44	40,63	7,81	3,13	25
4	Okula ilettiğim istek ve şikâyetlerim dikkate alınıyor.	28,13	56,25	10,94	1,56	3,13
5	Öğretmenler yeniliğe açık olarak derslerin işlenişinde çeşitli yöntemler kullanmaktadır.	43,75	46,88	3,13	1,56	4,69
6	Okulda yabancı kişilere karşı güvenlik önlemleri alınmaktadır.	25,00	28,13	18,75	4,69	23,44
7	Okulda bizleri ilgilendiren kararlarda görüşlerimiz dikkate alınır.	32,81	53,13	3,13	6,25	4,69
8	E-Okul Veli Bilgilendirme Sistemi ile okulun internet sayfasını düzenli olarak takip ediyorum.	25,00	32,81	6,25	17,19	18,75
9	Çocuğumun okulunu sevdiğini ve öğretmenleriyle iyi anlaştığını düşünüyorum.	46,88	46,88	3,13	1,56	1,56
10	Okul, teknik araç ve gereç yönünden yeterli donanımına sahiptir.	25,00	31,25	17,19	14,06	12,5
11	Okul her zaman temiz ve bakımlıdır.	34,38	50	6,25	3,13	6,25
12	Okulun binası ve diğer fiziki mekânlar yeterlidir.	20,31	39,06	17,19	3,13	20,31
13	Okulumuzda yeterli miktarda sanatsal ve kültürel faaliyetler düzenlenmektedir.	12,50	28,13	23,44	7,81	28,13

Velilerimize yapılan anket sonuçlarına göre; olumlu ve olumsuz yönlerimiz aşağıya listelenmiştir.

### **Olumlu Yönlerimiz:**

- 1- İhtiyaç duyduğumuzda idare ile rahatlıkla görüşebilmekteyiz.
- 2- Bizi ilgilendiren okul duyurularını zamanında öğrenebiliyoruz.
- 3- Okula ilettiğimiz istek ve şikâyetlerimiz dikkate alınmaktadır.
- 4- Öğretmenlerimiz yeniliğe açık olarak derslerin işlenişinde çeşitli yöntem ve teknikler kullanmaktadırlar.
- 5- Çocuğumun okulunu sevdiğini ve öğretmenleriyle iyi anlaştığını düşünüyorum.
- 6- Okulda yabancı kişilere karşı güvenlik önlemleri alınmaktadır.
- 7- Okulda bizleri ilgilendiren kararlarda görüşlerimiz dikkate alınmaktadır.
- 8- Okul her zaman temiz ve bakımlıdır.
- 9- E-Okul Veli Bilgilendirme Sistemi ile okulun internet sayfasını düzenli olarak takip ediyoruz.

- 10- Okulumuzda Okul Müdürümüz ve öğretmenlerimizin öğrencilerle ilgisi çok güzel.
- 11- Velilerle kitap okuma saatlerinin yapılması.
- 12- Okulumuzda çocuklarımızı motive edici çalışmaların yapılması.

### ***Olumsuz Yönlerimiz:***

- 1- Okulumuzda rehber öğretmen olmamasından dolayı rehberlik hizmetinden yeterince yararlanamıyoruz.
- 2- Okulun binası ve diğer fiziki mekânlar yeterli olmaması.
- 3- Okulumuzda yeterli miktarda sanatsal ve kültürel faaliyetlerin düzenlenmemesi.
- 4- Kantinin olmaması.
- 5- Okul bahçesinde oyun alanlarının olmaması. (Basketbol, voleybol gibi)

## **2.9.1. Güçlü ve Zayıf Yönler**

Okulumuzun temel istatistiklerinde verilen okul künyesi, çalışan bilgileri, bina bilgileri, teknolojik kaynak bilgileri ve gelir gider bilgileri ile paydaş anketleri sonucunda ortaya çıkan sorun ve gelişime açık alanlar iç ve dış faktör olarak değerlendirilerek GZFT tablosunda belirtilmiştir. Dolayısıyla olguyu belirten istatistikler ile algıyı ölçen anketlerden çıkan sonuçlar tek bir analizde birleştirilmiştir.

Kurumun güçlü ve zayıf yönleri donanım, malzeme, çalışan, iş yapma becerisi, kurumsal iletişim gibi çok çeşitli alanlarda kendisinden kaynaklı olan güçlülükleri ve zayıflıkları ifade etmektedir ve ayrımda temel olarak okul müdürü/müdürlüğü kapsamında bakılarak iç faktör ve dış faktör ayrımı yapılmıştır.

### **İçsel Faktörler**

#### ***Güçlü Yönler***

Öğrenciler	Öğrenci devamsızlık oranının çok düşük olması
Çalışanlar	Genç ve istekli öğretim kadrosunun olması,
Veliler	Veli iletişiminin güçlü olması
Bina ve Yerleşke	Binanın yeni yapılmış olması
Donanım	Sınıflarımızda internet ve etkileşimli tahtaların olması
Bütçe	Genel Bütçeden Ödenek Tahsisinin Yapılması.
Yönetim Süreçleri	Yönetim kadrosunun kadrolu yöneticilerden oluşması. Alınan kararlarda personelin görüşünün alınması
İletişim Süreçleri	Kurum içi ve dışı iletişim kanallarının açık olması, okul sitesinin ve SMS bilgilendirme sisteminin aktif olarak kullanılması.

## **Zayıf Yönler**

Öğrenciler	Teknolojik aletlere bağımlılığın artışı
Çalışanlar	Verilen görevi benimsememeleri,
Veliler	Velilerin okul ile iletişiminin az olması, yapılan toplantılara katılımının azlığı ve çocuklarına gerekli rehberliği tam anlamıyla yapamamaları
Bina ve Yerleşke	Tam donanımlı oyun alanlarının olmaması
Donanım	Konferans salonunun olmaması. Okulda bir spor salonunun olmaması. Fen Lab. olmaması
Bütçe	Genel bütçeden ayrılan ödeneğin az olması, Okul Aile Birliği gelirlerinin de yetersiz kalması.
Yönetim Süreçleri	Personel verimliliğinin artırılması
İletişim Süreçleri	Okul- veli iletişiminin istenilen düzeyde olmaması

## **2.9.2. Fırsatlar ve Tehditler**

### **Dışsal Faktörler**

#### ***Fırsatlar***

Politik	Cumhurbaşkanlığı Hükümet Sistemiyle birlikte eğitim ile ilgili kararların hızlı bir şekilde alınması, Milli Eğitim Bakanlığımızın yıllarca eğitimin içinde olması ve sorun alanlarını bilmesi. Bakanlığımızın ücretsiz ders kitabı dağıtımını uygulaması
Ekonomik	Hazineden eğitime ayrılan payın artması, gerektiğinde ilçe milli eğitim müdürlüğünün gerekli yardımı yapması
Sosyolojik	Velilerimizin genellikle genç yaşta oluşu ve bu nedenle çocuklarıyla daha iyi ilgilenebilmeleri, İlimizin tarihi dokusunun zenginliği,
Teknolojik	Bilgiye ulaşımın kolaylaşması
Mevzuat-Yasal	Eğitimde fırsat eşitliğine yönelik alınan tedbirlerin her geçen gün daha artırılması hususundaki çabalar
Ekolojik	"Sıfır Atık" projesine okulumuzun da tam anlamıyla dahil olması, Çevre hakkında uluslararası bağlayıcı yasal düzenlemelerin yapılması

## ***Tehditler***

Politik	Yerel yönetimden yeterli destek alınamaması
Ekonomik	Velilerin birçoğunun özel sektörde çalıştığından ekonomik durumunun değişkenliği
Sosyolojik	Bireylerin gelişen kitle iletişim araçlarının olumlu katkılarının yanında, olumsuz etkilerine de maruz kalmaları
Teknolojik	Sürekli gelişen ve değişen teknolojileri takip etme zorunluluğundan doğan maddi kaynak sorunu, E-ortamın güvenliğinin tam sağlanamaması
Mevzuat-Yasal	İlköğretim Kurumları yönetmeliğinin öğrenci disiplini ile ilgili maddelerinin yetersizliği
Ekolojik	Hava kirliliği açısından kötü durumda olması, Doğal orman ve su kıyılarının yapılaşmasının önlenememesi, Tarıma uygun toprakların yoğun ve doğal olmayan müdahalelerle kullanılarak üretimi artırma çabalarının toprağı kirletmesi

## ***Gelişim ve Sorun Alanları***

Gelişim ve sorun alanları analizi ile GZFT analizi sonucunda ortaya çıkan sonuçların planın geleceğe yönelim bölümü ile ilişkilendirilmesi ve buradan hareketle hedef, gösterge ve eylemlerin belirlenmesi sağlanmaktadır.

Gelişim ve sorun alanları ayırımında eğitim ve öğretim faaliyetlerine ilişkin üç temel tema olan Eğitime Erişim, Eğitimde Kalite ve kurumsal Kapasite kullanılmıştır. Eğitime erişim, öğrencinin eğitim faaliyetine erişmesi ve tamamlamasına ilişkin süreçleri; Eğitimde kalite, öğrencinin akademik başarısı, sosyal ve bilişsel gelişimi ve istihdamı da dâhil olmak üzere eğitim ve öğretim sürecinin hayata hazırlama evresini; Kurumsal kapasite ise kurumsal yapı, kurum kültürü, donanım, bina gibi eğitim ve öğretim sürecine destek mahiyetinde olan kapasiteyi belirtmektedir.

<b>Eğitime Erişim</b>	<b>Eğitimde Kalite</b>	<b>Kurumsal Kapasite</b>
Okullaşma Oranı	Akademik Başarı	Kurumsal İletişim
Okula Devam/ Devamsızlık	Sosyal, Kültürel ve Fiziksel Gelişim	Kurumsal Yönetim
Okula Uyum, Oryantasyon	Sınıf Tekrarı	Bina ve Yerleşke
Özel Eğitime İhtiyaç Duyan Bireyler	İstihdam Edilebilirlik ve Yönlendirme	Donanım
Yabancı Öğrenciler	Öğretim Yöntemleri	Temizlik, Hijyen
Hayat boyu Öğrenme	Ders araç gereçleri	İş Güvenliği, Okul Güvenliği
		Taşıma ve servis

Gelişim ve sorun alanlarına ilişkin GZFT analizinden yola çıkılarak saptamalar yapılırken yukarıdaki tabloda yer alan ayırımda belirtilen temel sorun alanlarına dikkat edilmesi gerekmektedir.

## 2.10. Tespit ve İhtiyaçların Belirlenmesi

**Tablo 31 : Tespitler ve İhtiyaçlar**

DURUM ANALİZİ AŞAMALARI	TESPİTLER/ SORUN ALANLARI	İHTİYAÇLAR/ GELİŞİM ALANLARI
Uygulanmakta Olan Stratejik Planın Değerlendirilmesi	<ul style="list-style-type: none"> <li>Hedeflerin paydaş beklentilerini tam olarak ifade edecek şekilde ihtiyaçları karşılayacak sayıda olmaması</li> </ul>	<ul style="list-style-type: none"> <li>Hedeflerin, stratejik planda yer alan analizlerin tamamı değerlendirilerek, içerik ve sayı bakımından iyi ifade edilmesi</li> </ul>
Mevzuat Analizi	<ul style="list-style-type: none"> <li>Özel sektör kuruluşları, üniversiteler ve yerel kuruluşlar ile işbirliği gerektiren çalışmalarda, kurum ve kuruluşların mevzuat farklılığından kaynaklanan sorunlar</li> </ul>	<ul style="list-style-type: none"> <li>Özel sektör, üniversite ve yerel kuruluşlarla düzenlenen protokollerde mevzuatla birlikte kurumumuzun mevcut durumu ve kuruluş politikalarının birlikte değerlendirilmesi</li> </ul>
Ust Politika Belgeleri Analizi*		<ul style="list-style-type: none"> <li>Stratejik Plan Hazırlama, Performans Programı ve Faaliyet Raporu Hazırlama, Stratejik Yönetim Süreci ile ilgili diğer iş ve işlemler</li> </ul>
Paydaş Analizi	<ul style="list-style-type: none"> <li>Paydaşların çeşitliliği ve paydaş kitlesinin nicel büyüklüğü,</li> <li>İdarenin sorumluluk veya yetkialanı dışında paydaş beklentilerinin bulunması</li> </ul>	<ul style="list-style-type: none"> <li>Paydaşların idareden beklentilerinin faaliyet alanlarıyla uyumu sağlanmalı, plan döneminde kurumsal faaliyetler hakkında paydaşlara düzenli bilgilendirme yapılması</li> </ul>
İnsan Kaynakları Yetkinlik Analizi	<ul style="list-style-type: none"> <li>Ulaşılabilir imkânlar ve doğal koşullar nedeni ile öğretmenlerin il merkezini veya belirli ilçeleri tercih etmeleri</li> </ul>	<ul style="list-style-type: none"> <li>Atama ve yer değiştirme döneminde daha az tercih edilen ilçeler de öğretmenlere yönelik sosyal/kültürel faaliyetlere, motivasyon çalışmalarına daha fazla önem verilmesi</li> </ul>
Kurum Kültürü Analizi	<ul style="list-style-type: none"> <li>Stratejik Yönetim Süreci ilçe iş ve işlemleri koordine edecek, nitelikli personel sayısının az olması</li> </ul>	<ul style="list-style-type: none"> <li>Merkezi ve mahalli hizmet içi eğitim faaliyetleri ilçe Stratejik Yönetim Süreci iş ve işlemlerini koordine edecek personel sayısının artırılması</li> </ul>
Fiziki Kaynak Analizi	<ul style="list-style-type: none"> <li>Kurumumuzda taşıma aracının bulunmaması</li> </ul>	<ul style="list-style-type: none"> <li>Kurumumuz bünyesinde yürütülen proje çalışmalarında öğrenci ve öğretmenlerin taşınması için ulaşım aracı tahsis edilmesi</li> </ul>
Teknoloji ve Bilişim Altyapısı Analizi	<ul style="list-style-type: none"> <li>Yerel düzeyde oluşturulan istatistik sisteminin etkin şekilde kullanılmaması</li> </ul>	<ul style="list-style-type: none"> <li>Yerel istatistik sisteminin etkin şekilde kullanılması için gerekli yasal düzenlemelerin yapılması</li> </ul>
Mali Kaynak Analizi	<ul style="list-style-type: none"> <li>Öngörülemeyen nedenlerden dolayı bütçede kesinti ihtimalinin yapılması</li> </ul>	<ul style="list-style-type: none"> <li>Harcama planlamalarında mali kaynaklarda meydana gelecek öngörülemeyen değişikliklerin dikkate alınması</li> </ul>

### 3. GELECEĞE BAKIŞ

Okul Müdürlüğümüzün Misyon, vizyon, temel ilke ve değerlerinin oluşturulması kapsamında öğretmenlerimiz, öğrencilerimiz, velilerimiz, çalışanlarımız ve diğer paydaşlarımızdan alınan görüşler, sonucunda stratejik plan hazırlama ekibi tarafından oluşturulan Misyon, Vizyon, Temel Değerler; Okulumuz üst kurulana sunulmuş ve üst kurul tarafından onaylanmıştır.

#### 3.1. Misyon

##### **MİSYONUMUZ:**

*Milli ve manevi değerlere bağlı, kendisi ve toplumu ile barışık, özgüveni yüksek, bilgi çağının gerektirdiği bilgi ve becerileri kazanan, hoşgörü sahibi iyi bir insan iyi bir öğrenci iyi bir toplum yetiştirmektir.*

#### 3.2. Vizyon

##### **VİZYONUMUZ:**

*Bulunduğu sosyal çevreye katkı sağlayan, öğrenci veli öğretmen ilişkilerinde hoşgörüyü yakalayan, eğitim, yönetim ve sosyal faaliyetlerde başarısını kabul ettirmiş tercih ve takdir edilen bir kurum olmak.*

#### 3.3. Temel Değerler

##### **Okulumuz;**

- ✓ Önce İnsan olarak değer verir.
- ✓ Başarının beraberlik bilinciyle yakalanacağına inanır.
- ✓ Sosyal çevremizin ihtiyaçları ve bireyin yeterliliklerine önem verir.
- ✓ Her öğrenciye öğrenme olanağı sağlar.
- ✓ Sosyal ilişkilere ve faaliyetlere önem verir.
- ✓ Veli öğretmen iş birliğini sürekli geliştirmeyi sağlar.
- ✓ Saygı ve hoşgörüye önem verir.
- ✓ Kararlarda katılımcılık esastır.
- ✓ Sorumluluk duygusu ve kendine güven bilincini kazandırma.
- ✓ Kendisiyle ve çevresiyle barışık olma.

## 4. AMAÇ, HEDEF VE PERFORMANS GÖSTERGESİ İLE STRATEJİLERİN BELİRLENMESİ

### 4.1. Amaçlar

### 4.2. Hedefler

TEMA: 1. Eğitime ve Öğretime Erişim ve Katılım	
AMAÇ 1 (A1)	Eğitim ve öğretime erişim oranlarını artırarak eğitim kurumumuzun hedef kitesini oluşturan her bireye ulaşmak.
Hedef 1.1 (H1.1)	Kurumumuzda okullaşma oranlarını plan dönemi sonuna kadar %100'e çıkarmak.
Hedef 1.2 (H1.2)	Özel eğitim ve rehberliğe ihtiyaç duyan öğrencilerin %100'üne ulaşarak, eğitim ve rehberlik gereksinimlerini karşılamak
TEMA: 2. Eğitim ve Öğretimde Kalite	
AMAÇ 2 (A2)	Eğitim ve öğretim faaliyetlerinde ortaya çıkan sorunları proje tabanlı yöntemlerle çözüme ulaştırmak ve 21. yüzyıl becerileri ile bütünlük kaliteli eğitim hizmeti sunmak.
Hedef 2.1 (H2.1)	2028 yılına kadar her öğrencimizin yerel, ulusal ve uluslararası düzeyde proje tabanlı bilimsel, teknolojik çalışmalardan en az 1'ine aktif katılımını sağlamak.
Hedef 2.2 (H2.2)	EBA kullanan öğrenci oranlarını %40'e, EBA kullanan öğretmen oranlarını %100'e çıkarmak
Hedef 2.3 (H2.3)	Öğrencilerimizin sosyal ve duyuşsal gereksinimlerini karşılamak üzere her eğitim-öğretim kademesinde en az 1 faaliyete katılımlarını sağlamak.
Hedef 2.4 (H2.4)	Öğretmen ve yöneticilerimizin mesleki gelişim taleplerini değerlendirerek her yönetici ve öğretmenimizin plan döneminin her yılında en az 1 hizmet içi eğitim faaliyetine katılımını sağlamak.
TEMA: 3. Kurumsal Kapasite	
AMAÇ 3 (A3)	Kurumumuzun kapasitesini ve donanım altyapısını, genel ve özel ihtiyaçları karşılayacak nitelikte geliştirmek.
Hedef 3.1 (H3.1)	Güvenli ve sosyal bir okul ortamı oluşturmak için özel grupların ihtiyaçlarını da dikkate alarak fiziksel ortamların güvenlik ve hijyen standartlarını %100'e çıkarmak.
Hedef 3.2 (H3.2)	Kurumumuzun okul sporları kapsamında sportif alanlarını geliştirmek.

### 4.3. Performans Göstergeleri

### 4.4. Stratejilerin Belirlenmesi

**Amaç 1 (A1)** Eğitim ve öğretime erişim oranlarını artırarak eğitimin hedef kitlesini oluşturan herbireye ulaşmak.

**Hedef1.1 (H1.1)** Kurumumuz okullaşma oranını plan dönemi sonuna kadar %100'e çıkarmak

HEDEFE İLİŞKİN GÖSTERGELER				
Sıra	Gösterge	Mevcut (2024) %	Hedef (2028) %	Sorumlu Birim
PG 1.1.1	İlkokul net okullaşma oranı (6-9 Yaş)	98	100	Öğretmenler Kurulu
PG 1.1.2	7 gün ve üzeri özürsüz devamsızlık oranı	2	0	Öğretmenler Kurulu
PG 1.1.3	Sürekli devamsız öğrenci oranı	0	0	Öğretmenler Kurulu
PG 1.1.4	İlkokul 1. sınıf öğrencilerinden en az 1 yıl okulöncesi eğitim almış öğrenci oranı	90	100	Öğretmenler Kurulu

**Tablo 32. Amaç, Hedef, Gösterge ve Stratejilere İlişkin Kart Şablonları**

<b>A1</b>	Eğitim ve öğretime erişim oranlarını artırarak eğitimin hedef kitlesini oluşturan her bireye ulaşmak.								
<b>H1.1</b>	Kurumumuz okullaşma oranını plan dönemi sonuna kadar %100'e çıkarmak								
<b>Performans Göstergeleri</b>	<b>Hedef Etkisi %</b>	<b>Başlangıç Değeri %</b>	<b>2024 %</b>	<b>2025 %</b>	<b>2026 %</b>	<b>2027 %</b>	<b>2028 %</b>	<b>İzleme Sıklığı</b>	<b>Raporlama Sıklığı</b>
PG 1.1.1	20	98	98	99	99	99,5	100	6 ay	6 ay
PG 1.1.2	20	2	1,7	1,5	1	0,5	0	6 ay	6 ay
PG 1.1.3	0	0	0	0	0	0	0	6 ay	6 ay
PG 1.1.4	60	90	92	94	96	98	100	6 ay	6 ay
<b>Koordinatör Birim</b>	Öğretmenler Kurulu								
<b>İş birliği Yapılacak Birimler</b>	Zümre Öğretmenler Kurulu								
<b>Riskler</b>	Velilere ulaşılamaması.								
<b>Stratejiler</b>	Hazırlanacak program doğrultusunda her öğrencimiz ilkokul döneminde en az 1 kez ziyaret edilecek Veli paylaşım günleri düzenlenecek Velilerin bilgi düzeylerinin artırılması için eğitim faaliyetleri düzenlenecek								
<b>Maliyet Tahmini</b>	0								
<b>Tespitler</b>	Okulumuzda mazeretsiz devamsızlık oranı düşüktür.								
<b>İhtiyaçlar</b>	Okul-Aile iş birliğinin geliştirilmesi Veli eğitimleri								



**Amaç 1 (A1)** Eğitim ve öğretime erişim oranlarını artırarak eğitimin hedef kitesini oluşturan her bireye ulaşmak.

**Hedef 1.2 (H1.2)** Özel eğitim ve rehberliğe ihtiyaç duyan öğrencilerin %100'üne ulaşarak, eğitim gereksinimlerini karşılamak.

HEDEFE İLİŞKİN GÖSTERGELER				
Sıra	Gösterge	Mevcut (2024) %	Hedef (2028) %	Sorumlu Birim
PG 1.2.1	Özel Eğitim Sınıfı Sayısı (Toplam)	2	2	Öğretmenler Kurulu
PG 1.2.2	Destek Odası Sayısı (Toplam)	0	1	Öğretmenler Kurulu
PG 1.2.3	Özel eğitim kapsamında tanılanmış öğrenci sayısı (Toplam)	4	2	Öğretmenler Kurulu
PG 1.2.4	Resmi özel eğitim kurumlarından yararlanan öğrenci sayısı (Toplam)	4	2	Öğretmenler Kurulu
PG 1.2.5	Evde eğitim alan öğrenci sayısı	0	0	Öğretmenler Kurulu
PG 1.2.6	Okullarda rehberlik servisinden faydalanan öğrenci sayısı	0	0	Öğretmenler Kurulu
PG 1.2.7	Okullarda rehberlik servisinden faydalanan veli sayısı	0	0	Öğretmenler Kurulu
PG 1.2.8	Velilere yönelik düzenlenen faaliyet sayısı (kurs, seminer, eğitim, proje çalışmaları vb.)	3	5	Öğretmenler Kurulu
PG 1.2.9	Velilere yönelik düzenlenen faaliyetlere katılan veli oranı	%40	%80	Öğretmenler Kurulu
PG 1.2.10	TBM (Türkiye Bağımlılıkla Mücadele) Programı kapsamında eğitim verilen öğrenci sayısı	124	160	Öğretmenler Kurulu
PG 1.2.11	TBM (Türkiye Bağımlılıkla Mücadele) Programı kapsamında eğitim verilen öğretmen sayısı	12	12	Öğretmenler Kurulu
PG 1.2.12	TBM (Türkiye Bağımlılıkla Mücadele) Programı kapsamında eğitim verilen yardımcı personel sayısı	1	1	Öğretmenler Kurulu
PG 1.2.13	TBM (Türkiye Bağımlılıkla Mücadele) Programı kapsamında eğitim verilen veli sayısı	50	128	Öğretmenler Kurulu

A1	Eğitim ve öğretime erişim oranlarını artırarak eğitimin hedef kitesini oluşturan her bireye ulaşmak								
H1.2	Özel eğitime ve rehberliğe ihtiyaç duyan öğrencilerin %100'üne ulaşarak, eğitim ve rehberlik gereksinimlerini karşılamak								
Performans Göstergeleri	Hedef Etkisi %	Başlangıç Değeri %	2024 %	2025 %	2026 %	2027 %	2028 %	İzleme Sıklığı	Raporlama Sıklığı
PG 1.2.1	0	2	2	2	2	2	2	6 ay	6 ay
PG 1.2.2	10	0	0	1	1	1	1	6 ay	6 ay
PG 1.2.3	10	4	4	2	2	2	2	6 ay	6 ay
PG 1.2.4	20	4	4	2	2	2	2	6 ay	6 ay
PG 1.2.5	0	0	0	0	0	0	0	6 ay	6 ay
PG 1.2.6	0	0	0	0	0	0	0	6 ay	6 ay
PG 1.2.7	0	0	0	0	0	0	0	6 ay	6 ay

PG 1.2.8	10	3	3	4	4	5	5	6 ay	6 ay
PG 1.2.9	30	40	40	50	60	70	80	6 ay	6 ay
PG 1.2.10	10	124	130	135	140	150	160	6 ay	6 ay
PG 1.2.11	0	12	12	12	12	12	12	6 ay	6 ay
PG 1.2.12	0	1	1	1	1	1	1	6 ay	6 ay
PG 1.2.13	10	50	52	68	84	105	128	6 ay	6 ay
<b>Koordinatör Birim</b>	Öğretmenler Kurulu								
<b>İş birliği Yapılacak Birimler</b>	Zümre Öğretmenler Kurulu								
<b>Riskler</b>	"Özel eğitim" kavramı ile ilgili önyargılar Velilerin özel eğitim öğrencilerine yönelik çalışmaları reddetmesi								
<b>Stratejiler</b>	Özel eğitimin önemi hakkında bilgilendirme yapmak.								
<b>Maliyet Tahmini</b>	0								
<b>Tespitler</b>	Kurumumuzda özel eğitim sınıfı bulunmaktadır.								
<b>İhtiyaçlar</b>	Kurumlarla iş birliği eğitim faaliyetlerinde uzman desteği								

**Amaç 2 (A2)** Eğitim ve öğretim faaliyetlerinde ortaya çıkan sorunları yeni yöntemlerle çözüme ulaştırmak. Okul öğrencilerine yönelik kaliteli eğitim hizmeti sunmak.

**Hedef 2.1 (H2.1)** 2023 yılına kadar her öğrencimizin yerel, ulusal ve uluslararası düzeyde yarışma ve bilimselproje çalışmalarına katılımını sağlamak.

HEDEFE İLİŞKİN GÖSTERGELER				
Sıra	Gösterge	Mevcut (2024) %	Hedef (2028) %	Sorumlu Birim
PG 2.1.1	TÜBİTAK 4007 başvuru sayısı	0	1	Proje Ekibi
PG 2.1.2	Erasmus+ Programlarına/Projelerine Katılan Öğretmen Sayısı	0	5	Proje Ekibi
PG 2.1.3	Erasmus+ Arası Hareketlilik Programlarına/Projelerine Katılan Öğrenci Sayısı	0	25	Proje Ekibi
PG 2.1.4	Erasmus+ Arası Hareketlilik Programlarına/Projelerine Katılan Yönetici Sayısı	0	1	Proje Ekibi
PG 2.1.5	Erasmus+ bilgilendirme toplantılarına/eğitimlerine katılan öğretmen sayısı	0	5	Proje Ekibi
PG 2.1.6	Erasmus+ bilgilendirme toplantılarına/eğitimlerine katılan yönetici sayısı	0	1	Proje Ekibi
PG 2.1.7	Müdürlük bünyesinde yerel düzeyde yürütülen proje sayısı	3	5	Proje Ekibi
PG 2.1.8	Bilimsel ve teknolojik çalışmalar kapsamında düzenlenen (şenlik, sergi, yarışma) faaliyet sayısı	0	1	Proje Ekibi
PG 2.1.9	STEM Eğitimi çalışmaları kapsamında düzenlenen eğitim faaliyetlerinden (seminer, kurs, konferans vb.) yararlanan personel sayısı	4	10	Proje Ekibi
PG 2.1.10	STEM Eğitim Merkezlerinden yararlanan öğrenci sayısı	0	30	Proje Ekibi
PG 2.1.11	Açılan STEM Atölyesi sayısı	0	1	Proje Ekibi

<b>A2</b>	Eđitim ve ęretim faaliyetlerinde ortaya ıkan sorunları yeni yntemlerle zmeulařtırmak. Okul ęrencilerine ynelik kaliteli eđitim hizmeti sunmak.								
<b>H.2.1</b>	2028 yılına kadar her ęrencimizin yerel, ulusal ve uluslararası dzeyde yarıřma vebilimsel proje alıřmalarına katılımını sađlamak.								
<b>Performans Gstergeleri</b>	<b>Hedefe Etkisi %</b>	<b>Bařlangı Deđeri %</b>	<b>2024%</b>	<b>2025%</b>	<b>2026%</b>	<b>2027%</b>	<b>2028%</b>	<b>İzleme Sıklığı</b>	<b>Raporlama Sıklığı</b>
PG 2.1.1	5	0	0	0	0	0	1	6 ay	6 ay
PG 2.1.2	10	0	1	2	3	4	5	6 ay	6 ay
PG 2.1.3	20	0	10	10	15	20	25	6 ay	6 ay
PG 2.1.4	5	0	0	0	0	0	1	6 ay	6 ay
PG 2.1.5	10	0	1	2	3	4	5	6 ay	6 ay
PG 2.1.6	5	0	0	0	0	0	1	6 ay	6 ay
PG 2.1.7	10	3	3	3	4	4	5	6 ay	6 ay
PG 2.1.8	5	0	0	0	0	0	1	6 ay	6 ay
PG 2.1.9	10	0	2	3	5	7	10	6 ay	6 ay
PG 2.1.10	15	0	10	15	20	25	30	6 ay	6 ay
PG 2.1.11	5	0	0	0	0	0	1	6 ay	6 ay
<b>Koordinatr Birim</b>	Proje Ekibi								
<b>İř birliđi Yapılacak Birimler</b>	retmenler Kurulu								
<b>Riskler</b>	AB Fonlarında yapılması muhtemel kısıtlamalar TBİTAK Fonlarında yapılması muhtemel kısıtlamalar								
<b>Stratejiler</b>	retmenlerimizin tamamına proje hazırlama eđitimi verilecek Her ęrencimizin en az 1 yerel/ulusal/uluslararası proje alıřmasına katılımı sađlanacak Proje alıřmalarına ęrenci velilerinin katılımı sađlanacak								
<b>Maliyet Tahmini</b>	20.000,00								
<b>Tespitler</b>	Okulumuzun bađımsız bir btesinin olmaması								
<b>İhtiyalar</b>	STEM sınıfı iin malzeme								

**Ama 2 (A2)** Eđitim ve ęretim faaliyetlerinde ortaya ıkan sorunları yeni yntemlerle zme ulařtırmak. Okul ęrencilerine ynelik kaliteli eđitim hizmeti sunmak.

**Hedef 2.2 (H2.2)** EBA kullanan ęrenci oranlarını %50'e, EBA kullanan ęretmen oranlarını %100'eıkarmak

<b>HEDEFE İLİřKİN GSTERGELER</b>				
<b>Sıra</b>	<b>Gsterge</b>	<b>Mevcut (2024) %</b>	<b>Hedef (2028) %</b>	<b>Sorumlu Birim</b>
PG 2.2.1	FATİH Projesi kapsamında eđitmenlerin verdiđi Kurslara katılan ęretmen sayısı	80	100	Okul Mdrlđ
PG 2.2.2	EBA kullanan ęretmen oranı	80	100	Okul Mdrlđ
PG 2.2.3	EBA kullanan ęrenci oranı	30	50	Okul Mdrlđ

<b>A2</b>	Eđitim ve ęretim faaliyetlerinde ortaya ıkan sorunları yeni yntemlerle zme ulařtırmak. Okul ęrencilerine ynelik kaliteli eđitim hizmeti sunmak.								
<b>H.2.1</b>	EBA kullanan ęrenci oranlarını %50'a, EBA kullanan ęretmen oranlarını %100'e ıkarmak								
<b>Performans Gstergeleri</b>	<b>Hedefe Etkisi %</b>	<b>Başlangı Deęeri %</b>	<b>2024 %</b>	<b>2025 %</b>	<b>2026 %</b>	<b>2027 %</b>	<b>2028 %</b>	<b>İzleme Sıklığı</b>	<b>Raporlama Sıklığı</b>
<b>PG 2.2.1</b>	75	0	80	80	85	90	100	6 ay	6 ay
<b>PG 2.2.2</b>	15	80	80	80	85	95	100	6 ay	6 ay
<b>PG 2.2.3</b>	10	30	30	35	40	45	50	6 ay	6 ay
<b>Koordinatr Birim</b>	Zmre đretmenler Kurulu								
<b>İř birlięi Yapılacak Birimler</b>	đretmenler Kurulu								
<b>Riskler</b>	Her ęrencinin evinde internet altyapısı olmaması Teknolojinin kullanımı konusunda bilgi dzeyinin dřk olması								
<b>Stratejiler</b>	Teknolojinin verimli kullanımı konusunda ęrencilere ve velilere ynelik alıřmalar dzenlenecek đretmenlere EBA kullanımı konusunda bilgilendirme yapılacak Teknolojinin etkin ve verimli kullanımı ile ilgili ęrencilere ve velilere bilgilendirme yapılacak								
<b>Maliyet Tahmini</b>	0								
<b>Tespitler</b>	EBA kullanan ęretmen oranı beklenen seviyenin altındadır. EBA kullanan ęrenci oranı beklenen seviyenin altındadır Tm ęrencilerin evlerinde internet altyapısı ve bilgisayar bulunmamaktadır Veliler, teknolojik araları (telefon, bilgisayar, tablet) "bařından savma" aracı olarak grmektedirler Veliler, teknolojik araları bilinli kullanmayı đretmek yerine "yasaklama" yntemine bařvurmaktadır								
<b>İhtiyalar</b>	Bilinli teknoloji kullanımı eđitiminin dzenlenmesi EBA kullanımı ile ilgili bilgilendirme alıřmaları Teknolojinin bilinli kullanımı konusunda ęrenci ve veli eđitimi								

**Ama 2 (A2)** Eđitim ve ęretim faaliyetlerinde ortaya ıkan sorunları yeni yntemlerle zme ulařtırmak. Okul ęrencilerine ynelik kaliteli eđitim hizmeti sunmak.

**Hedef 2.3 (H2.3)** đrencilerimizin sosyal ve duyuřsal gereksinimlerini karřılamak zere her eđitim-đretim kademesinde en az 1 kursa katılımlarını saęlamak.

<b>HEDEFE İLİřKİN GSTERGELER</b>				
<b>Sıra</b>	<b>Gsterge</b>	<b>Mevcut (2024) %</b>	<b>Hedef (2028) %</b>	<b>Sorumlu Birim</b>
<b>PG 2.3.1</b>	Sanat, bilim, kltr ve spor alanlarından birinde en az bir kursa katılan ęrenci oranı	20	60	đretmenler Kurulu
<b>PG 2.3.2</b>	Evinde/iřyerinde ziyaret edilen ęrenci/veli oranı	75	90	đretmenler Kurulu
<b>PG 2.3.3</b>	đrenci bařına okunan kitap sayısı	40	70	đretmenler Kurulu

<b>A2</b>	Eđitim ve đretim faaliyetlerinde ortaya ıkan sorunları yeni yntemlerle zmeulařtırmak. Okul đrencilerine ynelik kaliteli eđitim hizmeti sunmak.								
<b>H2.3</b>	đrencilerimizin sosyal ve duyuřsal gereksinimlerini karřılamak zere her eđitim-đretim kademesinde en az 1 kursa katılımlarını sađlamak.								
<b>Performans Gstergeleri</b>	<b>Hedefe Etkisi %</b>	<b>Bařlangı Deđeri %</b>	<b>2024%</b>	<b>2025%</b>	<b>2026%</b>	<b>2027%</b>	<b>2028%</b>	<b>İzleme Sıklığı</b>	<b>Raporlama Sıklığı</b>
<b>PG 2.3.1</b>	40	20	30	40	45	50	60	6 ay	6 ay
<b>PG 2.3.2</b>	25	75	75	80	80	85	90	6 ay	6 ay
<b>PG 2.3.3</b>	35	40	45	50	55	60	70	6 ay	6 ay
<b>Koordinatr Birim</b>	đretmenler Kurulu								
<b>İř birliđi Yapılacak Birimler</b>	Proje Ekibi								
<b>Riskler</b>	"Eđitimde Bařarı" kavramından yalnızca akademik bařarının anlařılması Eđitmcilerin yerel ve ulusal dzeyde yrtlen alıřmalara gnll olarak yeterli destekvermemesi Sosyal, kltrel ve sportif faaliyetlerle ilgili veri toplanamaması								
<b>Stratejiler</b>	Eđitim đretim yılı ierisinde her đrencimizin en az 1 sosyal faaliyete katılımı Sađlanacak. Her đrencimiz ilkokul đrenim hayatı boyunca en az 1 kez evinde ziyaret edilecek Bilinli okuma ve yazma becerilerinin kazandırılması iin "okuma ve yazma" temalı dzenli alıřmalar yapılacaktır đrencilerin akademik, sosyal ve duyuřsal becerilerinin uyumluluđu takip edilecektir								
<b>Maliyet Tahmini</b>	10.000,00								
<b>Tespitler</b>	"Bařarı" kavramı denince yalnızca akademik bařarı anlařılmaktadır. Sosyal faaliyetlerde yalnızca belirli đrenciler grev almaktadır. Gnll đretmenlere dřen iř yk artmakta ve bu durum bıkkınlıđa sebep olmaktadır. đrenci velileri, sosyal faaliyetlerin her birinin belirli maliyete sahip olacađı řeklinde yanlış kaniya sahiptir. Evde okuma ve yazma becerilerinin kazandırılması alıřmalarına ođunlukla 1 ve 2. sınıfta yer verilmektedir.								
<b>İhtiyalar</b>	Her đrencinin katılım sađlayabileceđi řekilde sosyal faaliyetler dzenlemek. Okuma ve yazma becerileri ile ilgili alıřmaların tm sınıf seviyelerine yayılması Anne, baba ve ocukların birlikte okumasını sađlayabilecek alıřmalar đrenci seviyelerine uygun kitapların alınması.								

**Ama 2 (A2)** Eđitim ve đretim faaliyetlerinde ortaya ıkan sorunları yeni yntemlerle zme ulařtırmak. Okul đrencilerine ynelik kaliteli eđitim hizmeti sunmak.

**Hedef 2.4 (H2.4)** đretmen ve yneticilerimizin mesleki geliřim taleplerini deđerlendirerek her ynetici ve đretmenimizin plan dneminin her yılında en az 1 hizmet ii eđitim faaliyetine katılımını sađlamak.

HEDEFE İLİŞKİN GÖSTERGELER				
Sıra	Gösterge	Mevcut (2024) %	Hedef (2028) %	Sorumlu Birim
PG 2.4.1	Öğretmenlerimize yönelik, kurumun istekte bulunduğu hizmet içi eğitim faaliyeti (kurs, seminer vb.) sayısı	0	4	Okul Yönetimi
PG 2.4.2	Yöneticilerimize yönelik, kurumun istekte bulunduğu Hizmet içi eğitim faaliyeti (kurs, seminer vb.) sayısı	0	4	Okul Yönetimi
PG 2.4.3	Hizmet içi eğitim faaliyetlerini devamsızlık sebebiyle tamamlayamayan öğretmen sayısı	0	0	Okul Yönetimi
PG 2.4.4	Hizmet içi eğitim faaliyetlerini devamsızlık sebebiyle tamamlayamayan yönetici sayısı	0	0	Okul Yönetimi
PG 2.4.5	Yardımcı personel sayısı (Okul Aile Birliği aidatları, bağışlar)	0	0	Okul Yönetimi
PG 2.4.6	Disiplin cezası alan yönetici sayısı	0	0	Okul Yönetimi
PG 2.4.7	Disiplin cezası alan öğretmen sayısı	0	0	Okul Yönetimi
PG 2.4.8	Disiplin cezası alan personel sayısı	0	0	Okul Yönetimi

A2	Eğitim ve öğretim faaliyetlerinde ortaya çıkan sorunları yeni yöntemlerle çözüme ulaştırmak. Okul öğrencilerine yönelik kaliteli eğitim hizmeti sunmak.								
H2.3	Öğretmen ve yöneticilerimizin mesleki gelişim taleplerini değerlendirerek her yönetici ve öğretmenimizin plan döneminin her yılında en az 1 hizmet içi eğitim faaliyetine katılımını sağlamak.								
Performans Göstergeleri	Hedef Etkisi %	Başlangıç Değeri %	2024 %	2025 %	2026 %	2027 %	2028 %	İzleme Sıklığı	Raporlama Sıklığı
PG 2.4.1	50	0	0	1	1	1	1	6 ay	6 ay
PG 2.4.2	50	0	0	1	1	1	1	6 ay	6 ay
PG 2.4.3	0	0	0	0	0	0	0	6 ay	6 ay
PG 2.4.4	0	0	0	0	0	0	0	6 ay	6 ay
PG 2.4.5	0	0	0	0	0	0	0	6 ay	6 ay
PG 2.4.6	0	0	0	0	0	0	0	6 ay	6 ay
PG 2.4.7	0	0	0	0	0	0	0	6 ay	6 ay
PG 2.4.8	0	0	0	0	0	0	0	6 ay	6 ay
<b>Koordinatör Birim</b>	Okul Yönetimi								
<b>İş birliği Yapılacak Birimler</b>	Öğretmenler Kurulu								
<b>Riskler</b>	Öğretmen ve yöneticilerin eğitim faaliyetlerinde gönüllü olmaması Şikâyet sahiplerinin, şikâyet edilebilecek konular hakkında hukuki altyapılarının yetersiz olması, yaşanan her sorunda ilgili kişi veya kurum yerine şikâyet yöntemlerine başvurması Şikâyet mekanizmalarının sayı ve çeşitlilik itibarıyla fazla olması								

<b>Stratejiler</b>	Hizmet içi eğitim faaliyetlerinden öğretmen ve yöneticilerin görüşleri alınacak. Kurumsal kültürün oluşturulması için okul-aile ilişkilerinde etkin iş birliği yöntemleri geliştirilecek.
<b>Maliyet Tahmini</b>	0
<b>Tespitler</b>	Hizmet içi eğitim faaliyetleri çoğunlukla resen düzenlenmektedir. Hizmet içi eğitim faaliyetleri ders saatlerinin dışında düzenlendiği için katılımcılarda isteksizliğe sebep olmaktadır.
<b>İhtiyaçlar</b>	Paydaş görüşlerinin değerlendirilmesi, iş birliğinin geliştirilmesi

**Amaç 3 (A3)** Kurumumuzun estetik görünümü ve donanım altyapısını, genel ve özel

ihtiyaçları karşılayacak nitelikte geliştirmek.

**Hedef 3.1 (H3.1)** Güvenli ve sosyal bir okul ortamı oluşturmak için özel grupların

ihtiyaçlarını da dikkate alarak fiziksel ortamların güvenlik ve hijyen

standartlarını %100'e çıkarmak.

HEDEFE İLİŞKİN GÖSTERGELER				
Sıra	Gösterge	Mevcut (2024) %	Hedef (2028) %	Sorumlu Birim
PG 3.1.1	Kurum Risk Analizi sayısı	1	1	Okul Yönetimi
PG 3.1.2	Kurum Acil Durum Planı sayısı	1	1	Okul Yönetimi
PG 3.1.3	Güvenlik kamerası sistemi sayısı	10	10	Okul Yönetimi
PG 3.1.4	Mevcut kamera sayısının, ihtiyaç duyulan kamera sayısına oranı	100	100	Okul Yönetimi
PG 3.1.5	Güvenlik görevlisi sayısı	0	1	Okul Yönetimi
PG 3.1.6	Derslik başına düşen öğrenci sayısı	16	20	Okul Yönetimi
PG 3.1.7	Öğretmen başına düşen öğrenci sayısı	16	20	Okul Yönetimi
PG 3.1.8	Kalite standartlarını içeren sertifika sayısı (Okulum Temiz Belgesi, Beslenme Dostu Okul, ISO sertifikaları vb.)	1	2	Okul Yönetimi

<b>A3</b>	Eğitim kurumlarının kapasitesini ve donanım altyapısını, genel ve özel ihtiyaçları karşılayacak nitelikte geliştirmek.								
<b>H3.1</b>	Güvenli ve sosyal bir okul ortamı oluşturmak için özel grupların ihtiyaçlarını da dikkate alarak fiziksel ortamların güvenlik ve hijyen standartlarını %100'e çıkarmak								
Performans Göstergeleri	Hedef Etkisi %	Başlangıç Değeri %	2024 %	2025 %	2026 %	2027 %	2028 %	İzlem e Sıklığı	Raporlam a Sıklığı
PG 3.1.1	0	1	1	1	1	1	1	6 ay	6 ay
PG 3.1.2	0	1	1	1	1	1	1	6 ay	6 ay
PG 3.1.3	30	10	10	10	10	10	10	6 ay	6 ay
PG 3.1.4	40	100	100	100	100	100	100	6 ay	6 ay
PG 3.1.5	20	0	0	0	0	0	1	6 ay	6 ay

PG 3.1.6	5	16	16	17	17	20	20	6 ay	6 ay
PG 3.1.7	5	16	16	17	17	20	20	6 ay	6 ay
PG 3.1.8	0	1	1	2	2	2	2	6 ay	6 ay
<b>Koordinatör Birim</b>	Okul Yönetimi								
<b>İş birliği Yapılacak Birimler</b>	Öğretmenler Kurulu								
<b>Riskler</b>	Okul güvenlik sistemi araçlarının bakım, onarım ve güncellemeleri için Okul-Aile Birliği bütçesinin yetersizliği								
<b>Stratejiler</b>	Okul güvenlik sistemi araçlarının bakım, onarım ve güncellemeleri yapılacak.								
<b>Maliyet Tahmini</b>	15.000,00								
<b>Tespitler</b>	Okul güvenlik personeli eksik								
<b>İhtiyaçlar</b>	Okulun mali kaynaklarını arttırıcı faaliyetlerin yapılması (kermes vb.)								

**Amaç 3 (A3)** Kurumumuzun estetik görünümü ve donanım altyapısını, genel ve özel

ihtiyaçları karşılayacak nitelikte geliştirmek.

**Hedef 3.2 (H3.2)** Kurumumuzun okul sporları kapsamında sportif alanlarını geliştirmek.

HEDEFE İLİŞKİN GÖSTERGELER				
Sıra	Gösterge	Mevcut (2024) %	Hedef (2028) %	Sorumlu Birim
PG 3.2.1	Okul Bahçesindeki geleneksel çocuk oyunları şekillerini yenilemek.	3	10	Okul Yönetimi
PG 3.2.2	Okul Bahçesine tırmanma aleti, voleybol sahası yapılması.	0	1	Okul Yönetimi
PG 3.2.3	Mevcut basketbol sahasının bakımının yapılması	0	1	Okul Yönetimi
PG 3.2.4	Eksik spor malzemelerinin tamamlanması	5	10	Okul Yönetimi

<b>A3</b>	Eğitim kurumlarının kapasitesini ve donanım altyapısını, genel ve özel ihtiyaçları karşılayacak nitelikte geliştirmek.								
<b>H3.2</b>	Kurumumuzun okul sporları kapsamında sportif alanlarını geliştirmek.								
Performans Göstergeleri	Hedef Etkisi %	Başlangıç Değeri %	2024 %	2025 %	2026 %	2027 %	2028 %	İzleme Sıklığı	Raporlama Sıklığı
PG 3.2.1	40	3	4	5	7	8	10	6 ay	6 ay
PG 3.2.2	10	0	0	0	1	1	1	6 ay	6 ay
PG 3.2.3	10	0	0	1	0	0	1	6 ay	6 ay
PG 3.2.4	40	5	6	7	8	9	10	6 ay	6 ay
<b>Koordinatör Birim</b>	Okul Yönetimi								
<b>İş birliği Yapılacak Birimler</b>	Öğretmenler Kurulu								
<b>Riskler</b>	Okulun maddi imkânlarından dolayı yapılamaması.								



<b>Stratejiler</b>	Okul-Aile iş birliği geliştirilecek
<b>Maliyet Tahmini</b>	25.000,00
<b>Tespitler</b>	Okulun bahçe alanının yeterli büyüklükte olması.
<b>İhtiyaçlar</b>	Okul-Aile iş birliği ile okula gelir getirici faaliyetlerde bulunulması.

## 4.5. Maliyetlendirme

Tahmini Kaynaklar Analizinden yararlanılarak kurumumuzun 5 yıllık hedeflerine ulaşılabilmesi için planlanan faaliyetlerin Tahmini Maliyet Analizi yapılmıştır.

**Tablo 3 3 : Tahmini Maliyetler (TL)**

	2024	2025	2026	2027	2028	Toplam Maliyet
<b>A1</b>						
<b>H1.1</b>	0	0	0	0	0	0
<b>H1.2</b>	0	0	0	0	0	0
<b>A2</b>						
<b>H2.1</b>	0	5.000	5.000	5.000	5.000	20.000
<b>H2.2</b>	0	0	0	0	0	0
<b>H2.3</b>	0	2.000	2.000	3.000	3.000	10.000
<b>H2.4</b>	0	0	0	0	0	0
<b>A3</b>						
<b>H3.1</b>	0	2.500	2.500	5.000	5.000	15.000
<b>H3.2</b>	0	5.000	5.000	7.500	7.500	25.000
<b>Genel Yönetim Giderleri</b>	5.000	5.000	10.000	10.000	10.000	40.000
<b>TOPLAM</b>	<b>5.000</b>	<b>19.500</b>	<b>24.500</b>	<b>30.500</b>	<b>30.500</b>	<b>110.000</b>

## 5. İZLEME VE DEĞERLENDİRME

Müdürlüğümüzün 2024-2028 Stratejik Planı İzleme ve Değerlendirme sürecini ifade eden İzleme ve Değerlendirme Modeli hazırlanmıştır. Müdürlüğümüzün Stratejik Plan İzleme- Değerlendirme çalışmaları eğitim-öğretim yılı çalışma takvimi de dikkate alınarak 6 aylık ve 1 yıllık sürelerde gerçekleştirilecektir. 6 aylık sürelerde rapor hazırlanacak ve değerlendirme toplantısı düzenlenecektir. İzleme-değerlendirme raporu, istenildiğinde İlçe Milli Eğitim Müdürlüğü'ne gönderilecektir. Ayrıca ilçemizin Mülki İdari Amirine

sunulacaktır. 1 yıllık izleme-değerlendirme çalışmaları, Stratejik Planımızda yer alan hedeflerin yıllık düzeyde ifade edildiği Performans Programı ve yılsonunda gerçekleşme düzeylerinin belirlendiği Faaliyet Raporu hazırlanarak yapılacaktır.

### Şekil 3: İzleme ve Değerlendirme Süreci



### EKLER:

Öğretmen, öğrenci ve veli anket örnekleri klasör ekinde olup okullarınızda uygulanarak sonuçlarından paydaş analizi bölümü ve sorun alanlarının belirlenmesinde yararlanabilirsiniz.

İscehisar Şehit Vural Şahin İlkokulu'na ait 2024-2028 Stratejik Planı Öğretmenler Kurulunca ve Okul Aile Birliği tarafından onaylanarak, Stratejik Geliştirme Kurulu ve Stratejik Plan Ekibi tarafından imza altına alınmıştır.

Strateji Geliştirme Kurulu Bilgileri		
Adı Soyadı	Ünvanı	İmzası
Ahmet SEVİLMİŞ	Okul Müdürü	
İlyas ÇALIŞAN	Müdür Yard.	
Fatma GÜLEÇ ISLAK	Öğretmen	
Kadir MERMER	Ok.A.B.Baş.	
Murat ŞİMŞEK	Ok.A.B.Y.K.Ü	

Stratejik Plan Ekibi Bilgileri		
Adı Soyadı	Ünvanı	İmzası
İlyas ÇALIŞAN	Müdür Yard.	
Ayşe ÖZTÜRK	Öğretmen	
Ayşe SERÇEOĞLU	Öğretmen	
Fatih AYHAN	Öğretmen	
Sultan ÇAKMAK	Öğretmen	
Büşra POYRAZ	Öğretmen	

